

Inspiron 24

5000 Series

Servis El Kitabı

Bilgisayar Modeli: Inspiron 24-5459
Resmi Model: W12C
Resmi Tip: W12C004



Notlar, dikkat edilecek noktalar ve uyarılar



NOT: NOT, bilgisayarınızı daha iyi kullanmanızı saęlayan önemli bilgileri anlatır.



DİKKAT: DİKKAT, donanımda olabilecek hasarları ya da veri kaybını belirtir ve bu sorunun nasıl önleneceğini anlatır.



UYARI: UYARI, meydana gelebilecek olası maddi hasar, kişisel yaralanma veya ölüm tehlikesi anlamına gelir.

Telif hakkı © 2015 Dell Inc. Tüm hakları saklıdır. Bu ürün, A.B.D. ve uluslararası telif hakkı ve fikri mülkiyet yasaları tarafından korunmaktadır. Dell ™ ve Dell logosu, Amerika Birleşik Devletleri ve/veya diğer ülkelerde, Dell Inc.'e ait ticari markalardır. Burada adı geçen diğer tüm markalar ve isimler, ilgili firmaların ticari markaları olabilirler.

2015 - 08

Revizyon A00

İçindekiler

Bilgisayarınızın içinde çalışmaya başlamadan önce.....	9
Başlamadan önce	9
Güvenlik talimatları.....	9
Önerilen araçlar.....	10
Bilgisayarınızın içinde çalıştıktan sonra.....	11
Teknik özelliklere genel bakış.....	12
Bilgisayarınızın iç görünüşü.....	12
Sistem Kartı Bileşenleri.....	13
Standı çıkarma.....	15
Yordam.....	15
Standı yerine takma.....	17
Yordam.....	17
Arka kapağı çıkarma.....	18
Ön koşullar.....	18
Yordam.....	18
Arka kapağı yerine takma.....	19
Yordam.....	19
Son koşullar.....	19
Optik sürücüyü çıkarma.....	20
Ön koşullar.....	20
Yordam.....	20

Optik sürücüyü yerine takma.....	23
Yordam.....	23
Son koşullar.....	23
Sabit sürücüyü çıkarma.....	24
Ön koşullar.....	24
Yordam.....	24
Sabit sürücüyü yerine takma.....	27
Yordam.....	27
Son koşullar.....	27
Bellek modüllerini çıkarma.....	28
Ön koşullar.....	28
Yordam.....	28
Bellek modüllerinin değiştirilmesi.....	30
Yordam.....	30
Son koşullar.....	31
Kablosuz kartı çıkarma.....	32
Ön koşullar.....	32
Yordam.....	32
Kablosuz kartı takma.....	34
Yordam.....	34
Son koşullar.....	35
Isı emicisini çıkarma.....	36
Ön koşullar.....	36
Yordam.....	36

Isı emiciyi yerine takma.....	38
Yordam.....	38
Son koşullar.....	38
Fanı çıkarma.....	39
Ön koşullar.....	39
Yordam.....	39
Fanı yerine takma.....	41
Yordam.....	41
Son koşullar.....	41
Düğme pili çıkarma.....	42
Ön koşullar.....	42
Yordam.....	42
Düğme pili yerine takma.....	44
Yordam.....	44
Son koşullar.....	44
İşlemciyi çıkarma.....	45
Ön koşullar.....	45
Yordam.....	45
İşlemciyi yerine takma.....	47
Yordam.....	47
Son koşullar.....	48
Mikrofonu çıkarma.....	49
Ön koşullar.....	49
Yordam.....	49

Mikrofonu takma.....	51
Yordam.....	51
Son kořullar.....	51
Kamerayı çıkarma.....	52
Ön kořullar.....	52
Yordam.....	52
Kamerayı yerine takma.....	54
Yordam.....	54
Son kořullar.....	54
Sistem kartını çıkarma.....	55
Ön kořullar.....	55
Yordam.....	56
Sistem kartını yerine takma.....	59
Yordam.....	59
Son kořullar.....	59
VESA montaj braketini çıkarma.....	60
Ön kořullar.....	60
Yordam.....	60
VESA montaj braketini yerine takma.....	62
Yordam.....	62
Son kořullar.....	62
Hoparlör kapađını çıkarma.....	63
Ön kořullar.....	63
Yordam.....	63

Hoparlör kapağını yerine takma.....	65
Yordam.....	65
Son koşullar.....	65
Hoparlörleri çıkarma.....	66
Ön koşullar.....	66
Yordam.....	66
Hoparlörleri yerine takma.....	68
Yordam.....	68
Son koşullar.....	68
Kontrol düğmeleri kartını çıkarma.....	69
Ön koşullar.....	69
Yordam.....	69
Kontrol düğmeleri kartını yerine takma.....	71
Yordam.....	71
Son koşullar.....	71
Orta kapağı çıkarma.....	72
Ön koşullar.....	72
Yordam.....	72
Orta kapağı takma.....	77
Yordam.....	77
Son koşullar.....	77
Lastik ayağı çıkarma.....	78
Ön koşullar.....	78
Yordam.....	78

Lastik ayađı takma.....	80
Yordam.....	80
Son kořullar.....	80
Ekran aksamını ıkarma.....	81
Ön kořullar.....	81
Yordam.....	81
Ekran aksamını yerine takma.....	83
Yordam.....	83
Son kořullar.....	83
Unutulmuř Parolaları Temizleme.....	84
Yordam.....	84
CMOS Ayarlarını Silme.....	86
Ön kořullar.....	86
Yordam.....	86
Son kořullar.....	87
BIOS'u Sıfırlama.....	88
Yardıma alma ve Dell'e bařvurma.....	89
Kendi kendine yardımcı kaynakları.....	89
Dell'e Bařvurma.....	90

Bilgisayarınızın içinde çalışmaya başlamadan önce



DİKKAT: Bileşenlere ve kartlara zarar gelmesini önlemek için, bunları kenarlarından tutun ve pimlere ve kontaklara dokunmaktan kaçının.





NOT: Sipariş ettiğiniz yapılandırmaya bağlı olarak bu belgedeki resimler sizin bilgisayarınızdan farklı olabilir.

Başlamadan önce

1 Tüm açık dosyaları kaydedip kapatın ve tüm açık uygulamalardan çıkın.

2 Bilgisayarınızı kapatın.

- Windows 10: **Başlat** →  **Güç** → **Kapat** öğesine dokunun veya tıklayın.
- Windows 8.1: **Başlat** ekranında güç simgesine  → **Kapat** tıklayın veya dokunun.
- Windows 7: (**Başlat**) → (**Kapat**) öğelerine tıklayın veya dokunun.



NOT: Farklı bir işletim sistemi kullanıyorsanız, kapatma ile ilgili talimatlar için, işletim sisteminizin dokümanlarına bakın.

3 Bilgisayarınızı ve tüm bağlı aygıtları elektrik prizlerinden çıkarın.

4 Tüm telefon kablolarını, ağ kablolarını vb. araçları bilgisayarınızdan ayırın.

5 Klavye, fare, ekran vb. tüm ekli cihazları ve çevre birimleri bilgisayarınızdan ayırın.

6 Bilgisayarınızda bulunan ortam kartlarını ve optik sürücülerini çıkarın.

7 Bilgisayarın fişini çektikten sonra, sistem kartını topraklamak için güç düğmesine basın ve yaklaşık 5 saniye basılı tutun.











DİKKAT: Ekranın çizilmesini önlemek için bilgisayarı düz, yumuşak ve temiz bir yüzeye yerleştirin.

8 Bilgisayarı ters çevirin.

Güvenlik talimatları

Bilgisayarınızı olası hasarlardan korumak ve kendi kişisel güvenliğinizi sağlamak için aşağıdaki güvenlik ilkelerini kullanın.

-  **UYARI:** Bilgisayarınızın içinde çalışmadan önce bilgisayarınızla gönderilen güvenlik bilgilerini okuyun. Daha fazla en iyi güvenlik uygulamaları bilgileri için www.dell.com/regulatory_compliance adresindeki Yasal Uygunluk ana sayfasına bakın.
-  **UYARI:** Bilgisayar kapağını veya panellerini açmadan önce tüm güç kaynaklarını çıkarın. Bilgisayarınızın içinde çalışmayı bitirdikten sonra, güç kaynağına bağlamadan önce tüm kapakları, panelleri ve vidaları yeniden takın.
-  **DİKKAT:** Bilgisayarınıza zarar gelmesini önlemek için, çalışma düzeyinin düz ve temiz olduğuna emin olun.
-  **DİKKAT:** Bileşenlere ve kartlara zarar gelmesini önlemek için, bunları kenarlarından tutun ve pimlere ve kontaklara dokunmaktan kaçının.
-  **DİKKAT:** Sorun giderme ve onarım işlemlerini sadece Dell teknik destek ekibi tarafından yetkilendirilmeniz veya talimatı almanız durumunda gerçekleştirmelisiniz. Dell tarafından yetkilendirilmeyen işlemler sonucunda meydana gelen hasarlar garanti kapsamınıza girmez. Ürün ile birlikte verilen güvenlik talimatlarına veya www.dell.com/regulatory_compliance'a bakınız.
-  **DİKKAT:** Bilgisayarınızın içindeki herhangi bir şeye dokunmadan önce, bilgisayarın arkasındaki metal gibi boyanmamış metal bir yüzeye dokunarak kendinizi topraklayın. Çalışırken, dahili bileşenlere zarar verebilecek olan statik elektriği dağıtmak için düzenli olarak boyanmamış metal yüzeylere dokunun.
-  **DİKKAT:** Bir kabloyu çıkarırken, kablonun kendisinden değil, konektör veya çekme tırnağı üzerinden çıkarın. Bazı kablolarda, kabloyu çıkarmadan önce açmanız gereken kilitleme tırnakları veya kelebek vidalar bulunur. Kabloları çıkarırken, konektör pinlerinin eğilmesini önlemek için kabloları aynı şekilde hizalayın. Kabloları takarken bağlantı noktaları ve konektörlerin düzgün konumlu ve hizalanmış olduklarını kontrol edin.
-  **DİKKAT:** Takılı kartı ortam kartı okuyucusundan basarak çıkarın.

Önerilen araçlar

Bu belgedeki prosedürler için aşağıdaki araçlar gerekebilir:

- Phillips tornavida
- Plastik çubuk

Bilgisayarınızın içinde çalıştıktan sonra



DİKKAT: Serbest kalmış veya gevşemiş vidaları bilgisayarınızın içinde bırakmak bilgisayarınıza ciddi şekilde zarar verebilir.

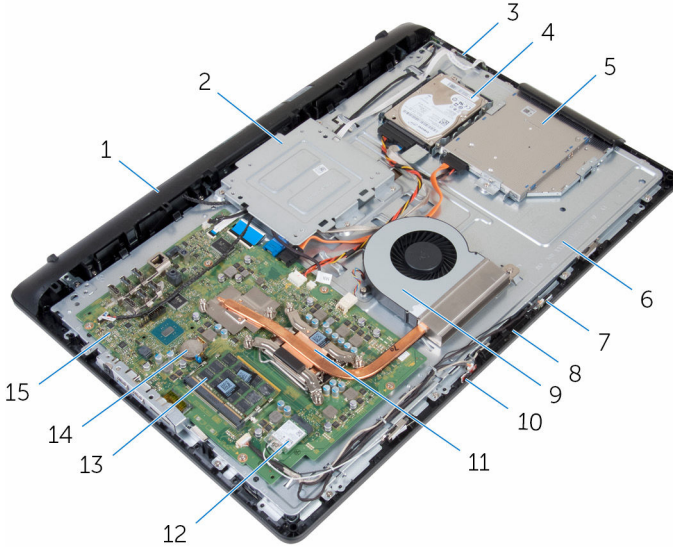
- 1 Tüm vidaları yerlerine takın ve bilgisayarınızın içine kaçmış vida kalmadığından emin olun.
- 2 Bilgisayarınızda çalışmadan önce çıkardığınız tüm harici cihazları, çevre birimlerini ve kabloları yerlerine takın.
- 3 Bilgisayarınızda çalışmadan önce çıkardığınız tüm ortam kartlarını, diskleri ve diğer parçaları yerlerine takın.
- 4 Bilgisayarınızı ve tüm bağlı aygıtları elektrik prizlerine takın.
- 5 Bilgisayarınızı açın.

Teknik özelliklere genel bakış



UYARI: Bilgisayarınızın içinde çalışmadan önce, bilgisayarınızla birlikte verilen güvenlik bilgilerini okuyun ve [Bilgisayarınızın İçinde Çalışmadan Önce](#) bölümündeki adımları takip edin. Bilgisayarınızın içinde çalıştıktan sonra, [Bilgisayarınızın İçinde Çalıştıktan Sonra](#) bölümündeki talimatları izleyin. Ek en iyigüvenlik uygulama bilgileri için www.dell.com/regulatory_compliance adresindeki Yasal Uygunluk ana sayfasına bakın.

Bilgisayarınızın iç görünüşü

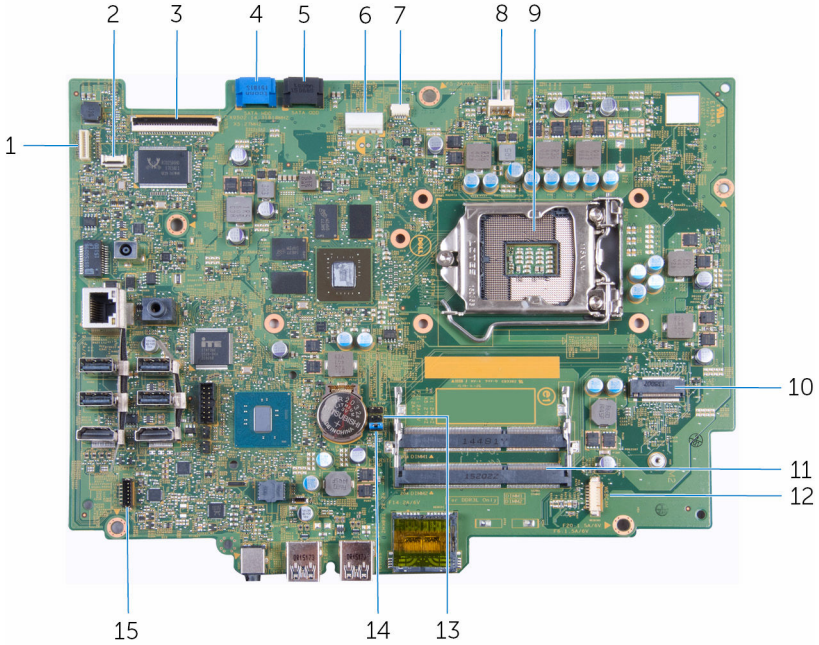


- | | | | |
|----|--|----|--|
| 1 | hoparlör kapağı | 2 | VESA montaj braketi |
| 3 | kontrol düğmeleri kartı | 4 | sabit sürücü aksamı |
| 5 | optik sürücü aksamı | 6 | orta kapak |
| 7 | sağ mikrofon (yalnızca dokunmatik ekran modelleri) | 8 | kamera |
| 9 | fan | 10 | sol mikrofon (yalnızca dokunmatik ekran modelleri) |
| 11 | ısı emicisi | 12 | kablosuz kart |

- 13 bellek modülleri
15 sistem kartı

- 14 düğme pil

Sistem Kartı Bileşenleri



- | | | | |
|----|-------------------------------------|----|--|
| 1 | ekran arka ışığı kablo konektörü | 2 | kontrol düğmeleri kartı kablosu konektörü |
| 3 | ekran kablosu konektörü | 4 | sabit sürücü kablosu konektörü |
| 5 | optik sürücü veri kablosu konektörü | 6 | sabit sürücü ve optik sürücü güç kablosu konektörü |
| 7 | dokunmatik ekran kablosu konektörü | 8 | fan kablosu konektörü |
| 9 | işlemci soketi | 10 | kablosuz kartı yuvası |
| 11 | bellek modülleri yuvaları (2) | 12 | kamera ve mikrofon kablosu konektörü |
| 13 | CMOS anahtarı | 14 | parola anahtarı |

15 hoparlör kablosu konnektörü

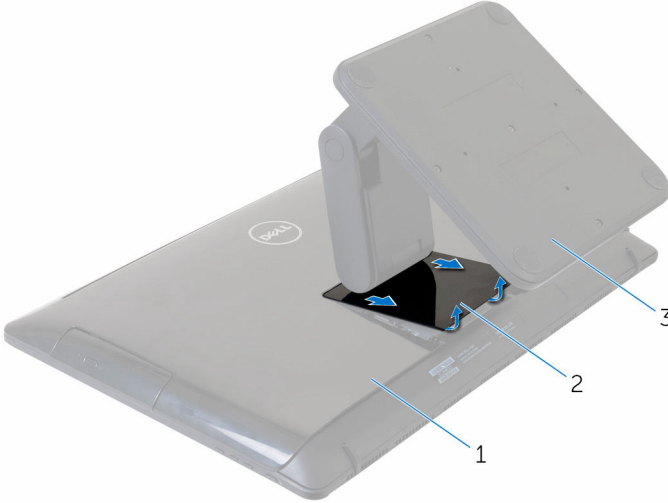
Standı çıkarma



UYARI: Bilgisayarınızın içinde çalışmadan önce, bilgisayarınızla birlikte verilen güvenlik bilgilerini okuyun ve [Bilgisayarınızın İçinde Çalışmadan Önce](#) bölümündeki adımları takip edin. Bilgisayarınızın içinde çalıştıktan sonra, [Bilgisayarınızın İçinde Çalıştıktan Sonra](#) bölümündeki talimatları izleyin. Ek en iyigüvenlik uygulama bilgileri için www.dell.com/regulatory_compliance adresindeki Yasal Uygunluk ana sayfasına bakın.

Yordam

- 1 Plastik bir çubuk kullanarak, stand kapağını arka kapaktan çıkarın.
- 2 Stand kapağını kaydırarak arka kapaktan çıkarın.

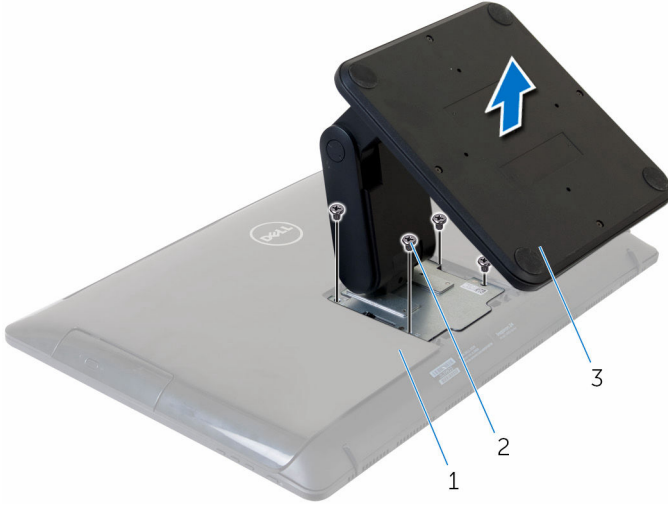


- 1 arka kapak
2 stand kapağı
3 ayak

- 2 stand kapağı

- 3 Standı arka kapağa sabitleyen vidaları çıkarın.

4 Standı arka kapaktan kaldırın.



1 arka kapak

2 vidalar (4)

3 ayak

Standı yerine takma



UYARI: Bilgisayarınızın içinde çalışmadan önce, bilgisayarınızla birlikte verilen güvenlik bilgilerini okuyun ve [Bilgisayarınızın İçinde Çalışmadan Önce](#) bölümündeki adımları takip edin. Bilgisayarınızın içinde çalıştıktan sonra, [Bilgisayarınızın İçinde Çalıştıktan Sonra](#) bölümündeki talimatları izleyin. Ek en iyigüvenlik uygulama bilgileri için www.dell.com/regulatory_compliance adresindeki Yasal Uygunluk ana sayfasına bakın.

Yordam

- 1 Stand braketini üzerindeki vida deliklerini arka kapaktaki vida delikleriyle hizalayın.
- 2 Stand braketini arka kapağa sabitleyen vidaları takın.
- 3 Stand kapağını stand braketini üzerine takın ve kaydırın.

Arka kapağı çıkarma

! UYARI: Bilgisayarınızın içinde çalışmadan önce, bilgisayarınızla birlikte verilen güvenlik bilgilerini okuyun ve [Bilgisayarınızın İçinde Çalışmadan Önce](#) bölümündeki adımları takip edin. Bilgisayarınızın içinde çalıştıktan sonra, [Bilgisayarınızın İçinde Çalıştıktan Sonra](#) bölümündeki talimatları izleyin. Ek en iyigüvenlik uygulama bilgileri için www.dell.com/regulatory_compliance adresindeki Yasal Uygunluk ana sayfasına bakın.

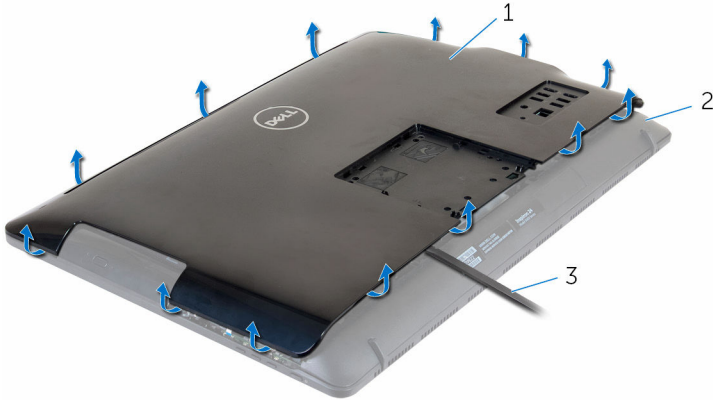
Ön koşullar

[Standı](#) çıkarın.

Yordam

! DİKKAT: Bilgisayarınıza dahili aksesuarlar takmanız gerekmedikçe bilgisayar kapağını çıkarmayın.

- 1 Plastik çubuk kullanarak, arka kapağı ekran aksamından çıkarın.
- 2 Arka kapağı bilgisayardan kaldırın.



- 1 arka kapak
- 2 ekran aksamı
- 3 plastik çubuk

Arka kapađı yerine takma



UYARI: Bilgisayarınızın içinde alıřmadan nce, bilgisayarınızla birlikte verilen gvenlik bilgilerini okuyun ve [Bilgisayarınızın İinde alıřmadan nce](#) blmndeki adımları takip edin. Bilgisayarınızın içinde alıřtıktan sonra, [Bilgisayarınızın İinde alıřtıktan Sonra](#) blmndeki talimatları izleyin. Ek en iyigvenlik uygulama bilgileri iin www.dell.com/regulatory_compliance adresindeki Yasal Uygunluk ana sayfasına bakın.

Yordam

Arka kapaktaki tırnakları ekran aksamındaki yuvalarla hizalayın ve ardından arka kapađı yerine oturtun.

Son kořullar

[Standı](#) yerine takın.

Optik sürücüyü çıkarma



UYARI: Bilgisayarınızın içinde çalışmadan önce, bilgisayarınızla birlikte verilen güvenlik bilgilerini okuyun ve [Bilgisayarınızın İçinde Çalışmadan Önce](#) bölümündeki adımları takip edin. Bilgisayarınızın içinde çalıştıktan sonra, [Bilgisayarınızın İçinde Çalıştıktan Sonra](#) bölümündeki talimatları izleyin. Ek en iyigüvenlik uygulama bilgileri için www.dell.com/regulatory_compliance adresindeki Yasal Uygunluk ana sayfasına bakın.

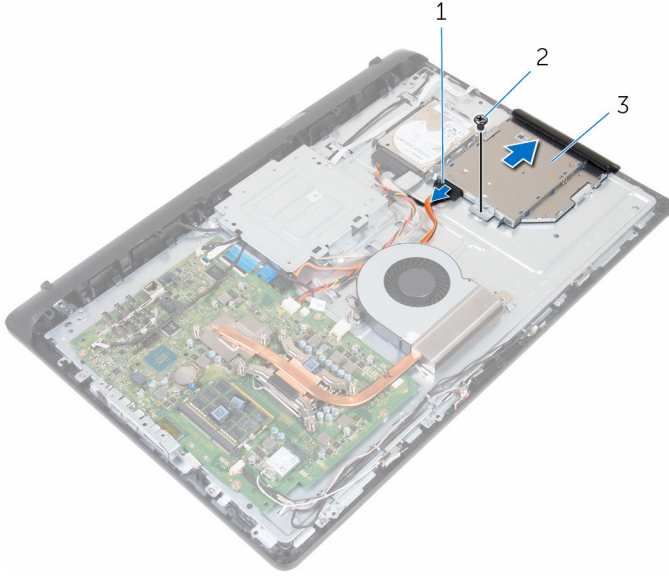
Ön koşullar

- 1 [Standı](#) çıkarın.
- 2 [Arka kapağı](#) çıkarın.

Yordam

- 1 Optik sürücü kablosunu optik sürücüden çıkarın.
- 2 Optik sürücü aksamını orta kapağa sabitleyen vidayı çıkarın.

- 3 Optik sürücü aksamını optik sürücü yuvasından dışarı kaydırın.



1 optik sürücü kablosu

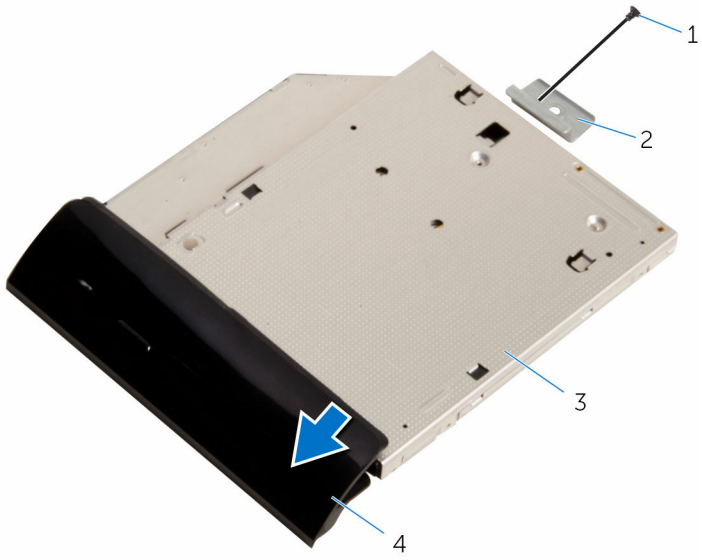
2 vida

3 optik sürücü aksamı

- 4 Optik sürücü çerçevesini dikkatle kaldırın ve optik sürücüden çıkarın.

- 5 Optik sürücü braketini optik sürücüye sabitleyen vidayı sökün.

6 Optik sürücü braketini optik sürücüden çıkarın.



1 vida
3 optik sürücü

2 optik sürücü braketi
4 optik sürücü çerçevesi

Optik sürücüyü yerine takma



UYARI: Bilgisayarınızın içinde çalışmadan önce, bilgisayarınızla birlikte verilen güvenlik bilgilerini okuyun ve [Bilgisayarınızın İçinde Çalışmadan Önce](#) bölümündeki adımları takip edin. Bilgisayarınızın içinde çalıştıktan sonra, [Bilgisayarınızın İçinde Çalıştıktan Sonra](#) bölümündeki talimatları izleyin. Ek en iyigüvenlik uygulama bilgileri için www.dell.com/regulatory_compliance adresindeki Yasal Uygunluk ana sayfasına bakın.

Yordam

- 1 Optik sürücü braketindeki vida deliğini optik sürücü üzerindeki vida deliğiyle hizalayın.
- 2 Optik sürücü braketini optik sürücüye sabitleyen vidayı yerine takın.
- 3 Optik sürücü çerçevesindeki tınakları optik sürücü aksamındaki yuvalarla hizalayın ve yerine takın.
- 4 Sabit sürücü aksamını optik sürücü yuvasına kaydırın ve optik sürücü braketindeki vida deliğini orta kapaktaki vida deliğiyle hizalayın.
- 5 Optik sürücü aksamını orta kapağa sabitleyen vidayı yerine takın.
- 6 Optik sürücü kablосunu optik sürücü aksamına takın.

Son koşullar

- 1 [Arka kapağı](#) yerine takın.
- 2 [Standı](#) yerine takın.

Sabit sürücüyü çıkarma



UYARI: Bilgisayarınızın içinde çalışmadan önce, bilgisayarınızla birlikte verilen güvenlik bilgilerini okuyun ve [Bilgisayarınızın İçinde Çalışmadan Önce](#) bölümündeki adımları takip edin. Bilgisayarınızın içinde çalıştıktan sonra, [Bilgisayarınızın İçinde Çalıştıktan Sonra](#) bölümündeki talimatları izleyin. Ek en iyigüvenlik uygulama bilgileri için www.dell.com/regulatory_compliance adresindeki Yasal Uygunluk ana sayfasına bakın.



DİKKAT: Sabit sürücüler hassastır. Sabit sürücüyü tutarken özen gösterin.



DİKKAT: Veri kaybını önlemek için, sabit sürücüyü bilgisayar açıkken veya Uyku modundayken çıkarmayın.

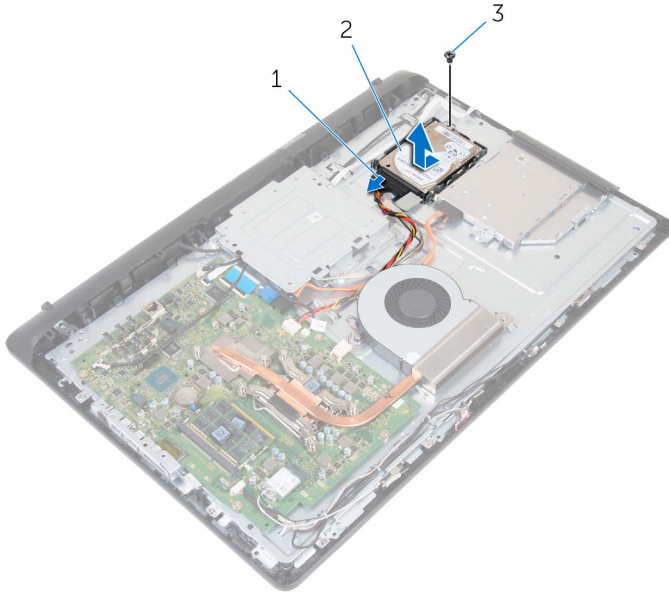
Ön koşullar

- 1 [Standı](#) çıkarın.
- 2 [Arka kapağı](#) çıkarın.

Yordam

- 1 Sabit sürücü kablosunu sabit sürücüden çıkarın.
- 2 Sabit sürücü aksamını orta kapağa sabitleyen vidayı çıkarın.

- 3 Sabit sürücü aksamını orta kapaktan kaydırarak çıkarın.



1 sabit sürücü kablosu

2 sabit sürücü aksamı

3 vida

- 4 Sabit sürücü dirseğini sabit sürücüye bağlayan vidaları çıkarın.

5 Sabit sürücüyü sabit sürücü braketinden çıkarın.



1 vidalar (3)

2 sabit sürücü

3 sabit sürücü dirseği

Sabit sürücüyü yerine takma



UYARI: Bilgisayarınızın içinde çalışmadan önce, bilgisayarınızla birlikte verilen güvenlik bilgilerini okuyun ve [Bilgisayarınızın İçinde Çalışmadan Önce](#) bölümündeki adımları takip edin. Bilgisayarınızın içinde çalıştıktan sonra, [Bilgisayarınızın İçinde Çalıştıktan Sonra](#) bölümündeki talimatları izleyin. Ek en iyigüvenlik uygulama bilgileri için www.dell.com/regulatory_compliance adresindeki Yasal Uygunluk ana sayfasına bakın.



DİKKAT: Sabit sürücüler hassastır. Sabit sürücüyü tutarken özen gösterin.

Yordam

- 1 Sabit sürücüyü sabit sürücü braketine yerleştirin ve sabit sürücü dirseği üzerindeki vida deliklerini sabit sürücü braketi üzerindeki vida delikleriyle hizalayın.
- 2 Sabit sürücü dirseğini sabit sürücüye sabitleyen vidaları yerine takın.
- 3 Sabit sürücü aksamını sabit sürücü yuvasına kaydırın ve sabit sürücü braketindeki vida deliğini orta kapaktaki vida deliğiyle hizalayın.
- 4 Sabit sürücü aksamını orta kapağa sabitleyen vidayı yerine takın.
- 5 Sabit sürücü kablosunu sabit sürücüye bağlayın.

Son koşullar

- 1 [Arka kapağı](#) yerine takın.
- 2 [Standı](#) yerine takın.

Bellek modüllerini çıkarma



UYARI: Bilgisayarınızın içinde çalışmadan önce, bilgisayarınızla birlikte verilen güvenlik bilgilerini okuyun ve [Bilgisayarınızın İçinde Çalışmadan Önce](#) bölümündeki adımları takip edin. Bilgisayarınızın içinde çalıştıktan sonra, [Bilgisayarınızın İçinde Çalıştıktan Sonra](#) bölümündeki talimatları izleyin. Ek en iyigüvenlik uygulama bilgileri için www.dell.com/regulatory_compliance adresindeki Yasal Uygunluk ana sayfasına bakın.

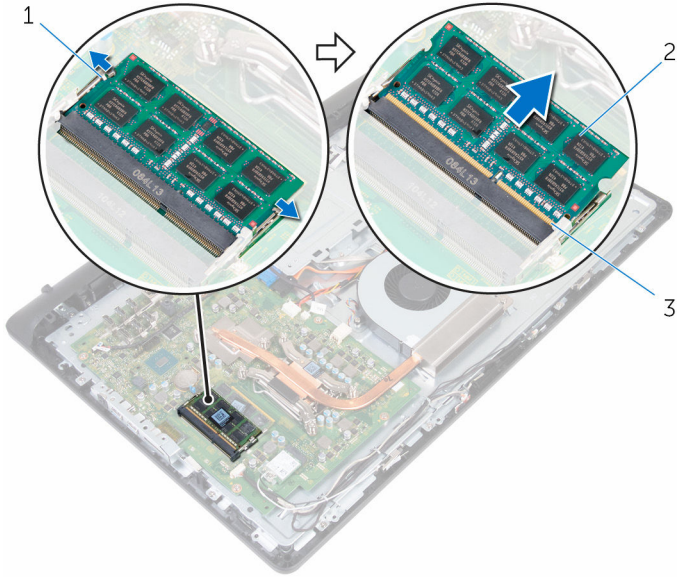
Ön koşullar

- 1 [Standı](#) çıkarın.
- 2 [Arka kapağı](#) çıkarın.

Yordam

- 1 Parmak uçlarınızı kullanarak, bellek modülü yuvasının her ucundaki emniyet klipslerini bellek modülü yerinden çıkana kadar dikkatlice ayırın.

2 Bellek modülünü bellek modülü yuvasından kaydırarak çıkarın.



1 sabitleme kipleri (2)

2 bellek modülü

3 bellek modülü yuvası

Bellek modüllerinin deęiřtirilmesi



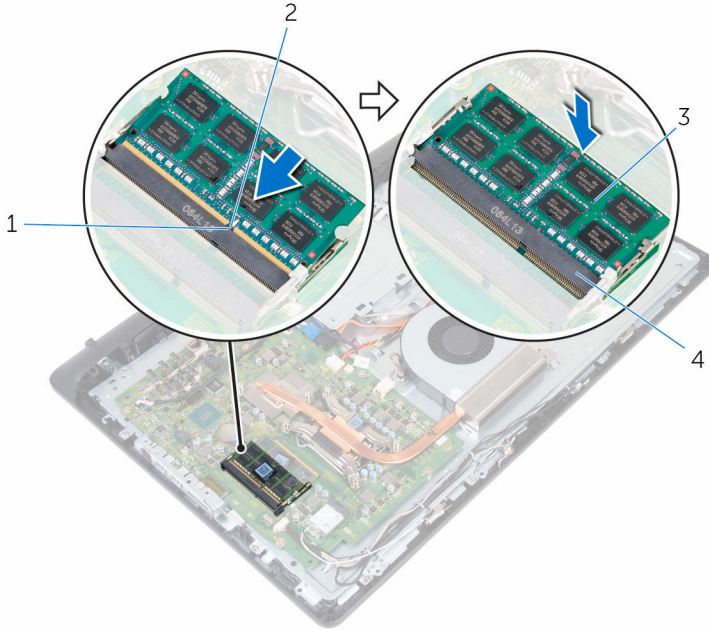
UYARI: Bilgisayarınızın içinde alıřmadan önce, bilgisayarınızla birlikte verilen güvenlik bilgilerini okuyun ve [Bilgisayarınızın İinde alıřmadan Önce](#) bölümündeki adımları takip edin. Bilgisayarınızın içinde alıřtıktan sonra, [Bilgisayarınızın İinde alıřtıktan Sonra](#) bölümündeki talimatları izleyin. Ek en iyigüvenlik uygulama bilgileri için www.dell.com/regulatory_compliance adresindeki Yasal Uygunluk ana sayfasına bakın.

Yordam

- 1 Bellek modülünün üstündeki entięi, bellek modülü yuvasındaki tırnakla hizalayın.

- 2 Bellek modülünü açılı bir şekilde yuvaya kaydırın ve yerine oturana kadar bellek modülünü aşağıya doğru bastırın.

NOT: Tık sesi duymazsanız, bellek modülünü çıkarıp yeniden takın.



1 tırnak

3 bellek modülü

2 çentik

4 bellek modülü yuvası

Son koşullar

- 1 [Arka kapağı](#) yerine takın.
- 2 [Standı](#) yerine takın.

Kablosuz kartı çıkarma



UYARI: Bilgisayarınızın içinde çalışmadan önce, bilgisayarınızla birlikte verilen güvenlik bilgilerini okuyun ve [Bilgisayarınızın İçinde Çalışmadan Önce](#) bölümündeki adımları takip edin. Bilgisayarınızın içinde çalıştıktan sonra, [Bilgisayarınızın İçinde Çalıştıktan Sonra](#) bölümündeki talimatları izleyin. Ek en iyigüvenlik uygulama bilgileri için www.dell.com/regulatory_compliance adresindeki Yasal Uygunluk ana sayfasına bakın.

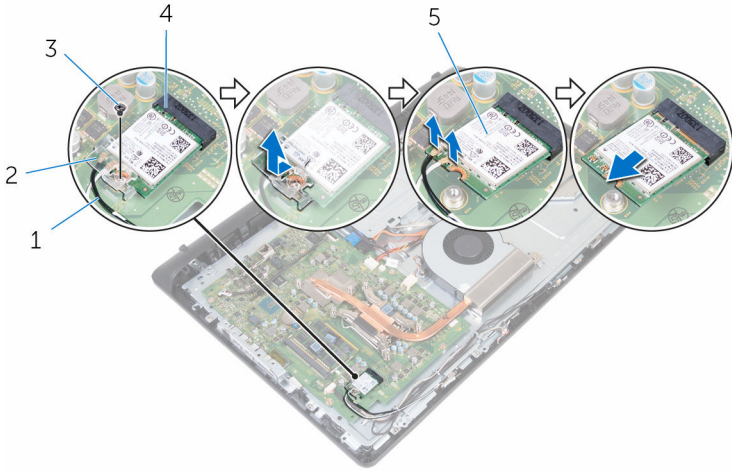
Ön koşullar

- 1 [Standı](#) çıkarın.
- 2 [Arka kapağı](#) çıkarın.

Yordam

- 1 Kablosuz kart braketini ve kablosuz kartı sistem kartına sabitleyen vidayı sökün.
- 2 Kablosuz kart braketini kablosuz karttan kaldırın.
- 3 Anten kablolarını kablosuz karttan ayırın.

4 Kablosuz kartı kablosuz kart yuvasından kaydırarak çıkarın.



1 anten kabloları (2)

3 vida

5 kablosuz kart

2 kablosuz kart desteği

4 kablosuz kartı yuvası

Kablosuz kartı takma.



UYARI: Bilgisayarınızın içinde çalışmadan önce, bilgisayarınızla birlikte verilen güvenlik bilgilerini okuyun ve [Bilgisayarınızın İçinde Çalışmadan Önce](#) bölümündeki adımları takip edin. Bilgisayarınızın içinde çalıştıktan sonra, [Bilgisayarınızın İçinde Çalıştıktan Sonra](#) bölümündeki talimatları izleyin. Ek en iyigüvenlik uygulama bilgileri için www.dell.com/regulatory_compliance adresindeki Yasal Uygunluk ana sayfasına bakın.

Yordam

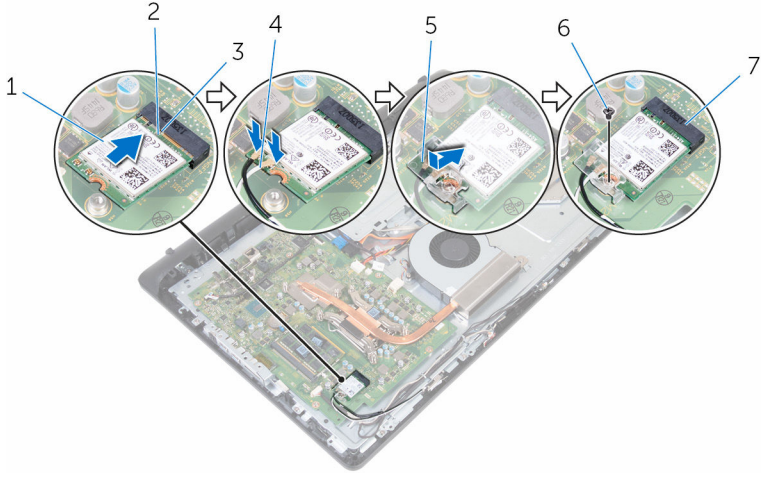
- 1 Kablosuz kart üzerindeki çentiği kablosuz kart yuvası üzerindeki tırnakla hizalayın ve kartı yuvaya kaydırın.
- 2 Anten kablolarını kablosuz karta takın.

Aşağıdaki tablo, bilgisayarınızın desteklediği kablosuz bağlantı kartı için anten kablosu renk şemasını içerir:

Kablosuz kart üzerindeki konektörler	Anten kablosu rengi
Ana (beyaz üçgen)	Beyaz
Yardımcı (siyah üçgen)	Siyah

- 3 Kablosuz kart braketini kablosuz karttan kaydırın.
- 4 Kablosuz kart braketindeki vida deliğini kablosuz karttaki vida deliği ile hizalayın.

- 5 Kablosuz kart braketini ve kablosuz kartı sistem kartına sabitleyen vidayı yerine takın.



- | | | | |
|---|-----------------------|---|-----------------|
| 1 | kablosuz kart | 2 | çentik |
| 3 | tırnak | 4 | anten kabloları |
| 5 | kablosuz kart desteği | 6 | vida |
| 7 | kablosuz kartı yuvası | | |

Son koşullar

- 1 [Arka kapağı](#) yerine takın.
- 2 [Standı](#) yerine takın.

Isı emicisini çıkarma



UYARI: Bilgisayarınızın içinde çalışmadan önce, bilgisayarınızla birlikte verilen güvenlik bilgilerini okuyun ve [Bilgisayarınızın İçinde Çalışmadan Önce](#) bölümündeki adımları takip edin. Bilgisayarınızın içinde çalıştıktan sonra, [Bilgisayarınızın İçinde Çalıştıktan Sonra](#) bölümündeki talimatları izleyin. Ek en iyigüvenlik uygulama bilgileri için www.dell.com/regulatory_compliance adresindeki Yasal Uygunluk ana sayfasına bakın.



UYARI: Isı emicisi, normal işlem boyunca ısınabilir. Dokunmadan önce bir süre soğuması için bırakın.



DİKKAT: İşlemcinin maksimum düzeyde soğumasını sağlamak için, ısı emicisi üzerindeki ısı aktarım alanlarına dokunmayın. Cildinizde bulunan yağlar, ısı gresinin ısı aktarım kapasitesini azaltabilir.

Ön koşullar

- 1 [Standı](#) çıkarın.
- 2 [Arka kapağı](#) çıkarın.

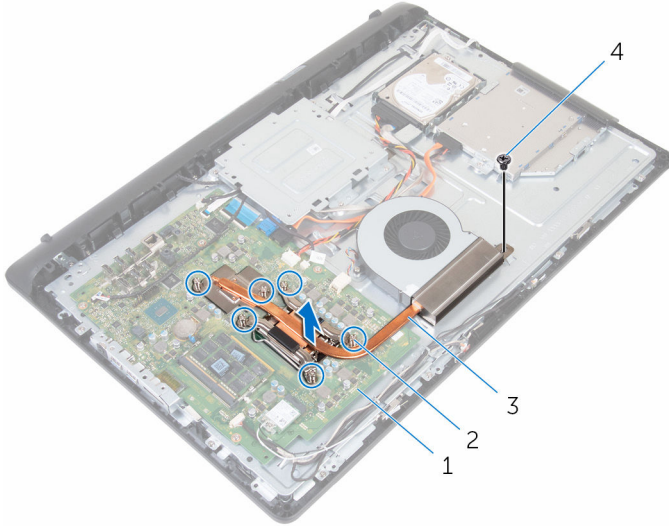
Yordam



NOT: Sipariş ettiğiniz yapılandırmaya bağlı olarak, ısı emici aksamı görünümü ve vida sayısı farklı olabilir.

- 1 Sıralı bir şekilde (ısı emicisi üzerinde gösterilen), ısı emicisini sistem kartına sabitleyen tutucu vidaları gevşetin.
- 2 Isı emiciyi orta kapağa sabitleyen vidayı çıkarın.

3 Isı emicisini kaldırarak sistem kartından çıkarın.



1 sistem kartı

3 ısı emicisi

2 tutucu vidalar (6)

4 vida

Isı emiciyi yerine takma



UYARI: Bilgisayarınızın içinde çalışmadan önce, bilgisayarınızla birlikte verilen güvenlik bilgilerini okuyun ve [Bilgisayarınızın İçinde Çalışmadan Önce](#) bölümündeki adımları takip edin. Bilgisayarınızın içinde çalıştıktan sonra, [Bilgisayarınızın İçinde Çalıştıktan Sonra](#) bölümündeki talimatları izleyin. Ek en iyigüvenlik uygulama bilgileri için www.dell.com/regulatory_compliance adresindeki Yasal Uygunluk ana sayfasına bakın.



DİKKAT: Isı emicisinin yanlış hizalanması sistem kartına ve işlemciye zarar verebilir.



NOT: Orijinal işlemci ve ısı emicisi birlikte yeniden takılıyorsa, orijinal termal gres yeniden kullanılabilir. İşlemci veya ısı emicisinden biri değiştiriliyorsa, ısı iletkenliğini sağlamak için sette bulunan sıcaklık pedini kullanın.

Yordam

- 1 Isı emicisi üzerindeki tutucu vidaları sistem kartındaki vida delikleriyle aynı hizaya getirin.
- 2 Sıralı bir şekilde (ısı emicisi üzerinde gösterildiği gibi), ısı emicisini sistem kartına sabitleyen tutucu vidaları gevşetin.
- 3 Isı emiciyi orta kapağa sabitleyen vidayı takın.

Son koşullar

- 1 [Arka kapağı](#) yerine takın.
- 2 [Standı](#) yerine takın.

Fanı çıkarma



UYARI: Bilgisayarınızın içinde çalışmadan önce, bilgisayarınızla birlikte verilen güvenlik bilgilerini okuyun ve [Bilgisayarınızın İçinde Çalışmadan Önce](#) bölümündeki adımları takip edin. Bilgisayarınızın içinde çalıştıktan sonra, [Bilgisayarınızın İçinde Çalıştıktan Sonra](#) bölümündeki talimatları izleyin. Ek en iyigüvenlik uygulama bilgileri için www.dell.com/regulatory_compliance adresindeki Yasal Uygunluk ana sayfasına bakın.

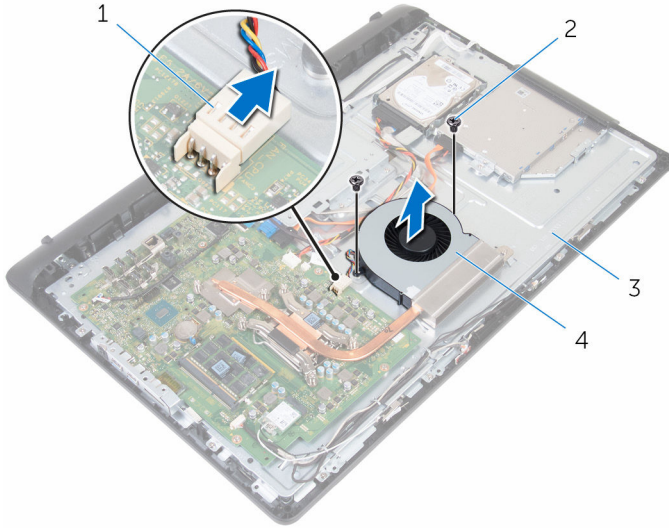
Ön koşullar

- 1 [Standı](#) çıkarın.
- 2 [Arka kapağı](#) çıkarın.

Yordam

- 1 Sistem kartından fan kablosunu çıkarın.
- 2 Fanı orta kapağa sabitleyen vidaları çıkarın.

3 Fanı orta kapaktan kaldırın.



1 fan kablosu

3 orta kapak

2 vidalar (2)

4 fan

Fanı yerine takma



UYARI: Bilgisayarınızın içinde çalışmadan önce, bilgisayarınızla birlikte verilen güvenlik bilgilerini okuyun ve [Bilgisayarınızın İçinde Çalışmadan Önce](#) bölümündeki adımları takip edin. Bilgisayarınızın içinde çalıştıktan sonra, [Bilgisayarınızın İçinde Çalıştıktan Sonra](#) bölümündeki talimatları izleyin. Ek en iyigüvenlik uygulama bilgileri için www.dell.com/regulatory_compliance adresindeki Yasal Uygunluk ana sayfasına bakın.

Yordam

- 1 Fanın üzerindeki vida deliklerini orta kapaktaki vida delikleriyle hizalayın.
- 2 Fanı orta kapağa bağlayan vidaları yerine takın.
- 3 Fan kablosunu sistem kartına takın.

Son koşullar

- 1 [Arka kapağı](#) yerine takın.
- 2 [Standı](#) yerine takın.

Düğme pili çıkarma



UYARI: Bilgisayarınızın içinde çalışmadan önce, bilgisayarınızla birlikte verilen güvenlik bilgilerini okuyun ve [Bilgisayarınızın İçinde Çalışmadan Önce](#) bölümündeki adımları takip edin. Bilgisayarınızın içinde çalıştıktan sonra, [Bilgisayarınızın İçinde Çalıştıktan Sonra](#) bölümündeki talimatları izleyin. Ek en iyigüvenlik uygulama bilgileri için www.dell.com/regulatory_compliance adresindeki Yasal Uygunluk ana sayfasına bakın.



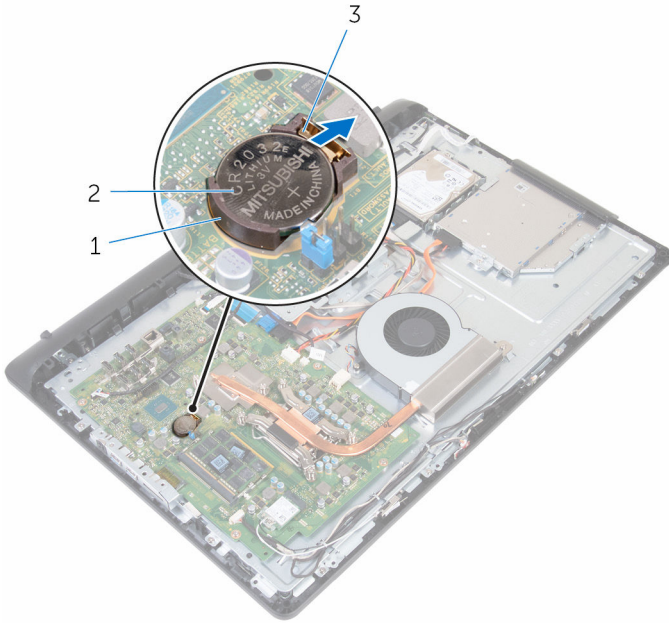
DİKKAT: Düğme pilin çıkarılması, BIOS kurulum programı ayarlarını varsayılan sınırlar. Düğme pili çıkarmadan önce, BIOS kurulum program ayarlarını not etmeniz önerilir.

Ön koşullar

- 1 [Standı](#) çıkarın.
- 2 [Arka kapağı](#) çıkarın.

Yordam

Pil yerinden çıkana dek sabitleme klipsini pilin dışına doğru itin.



1 pil soketi

2 düğme pil

3 sabitleme klipsi

Düğme pili yerine takma



UYARI: Bilgisayarınızın içinde çalışmadan önce, bilgisayarınızla birlikte verilen güvenlik bilgilerini okuyun ve [Bilgisayarınızın İçinde Çalışmadan Önce](#) bölümündeki adımları takip edin. Bilgisayarınızın içinde çalıştıktan sonra, [Bilgisayarınızın İçinde Çalıştıktan Sonra](#) bölümündeki talimatları izleyin. Ek en iyigüvenlik uygulama bilgileri için www.dell.com/regulatory_compliance adresindeki Yasal Uygunluk ana sayfasına bakın.

Yordam

Pozitif yönü yukarı bakacak şekilde, düğme pili pil yuvasına yerleştirin ve bastırarak pili yerine oturtun.

Son koşullar

- 1 [Arka kapağı](#) yerine takın.
- 2 [Standı](#) yerine takın.

İşlemciyi çıkarma



UYARI: Bilgisayarınızın içinde çalışmadan önce, bilgisayarınızla birlikte verilen güvenlik bilgilerini okuyun ve [Bilgisayarınızın İçinde Çalışmadan Önce](#) bölümündeki adımları takip edin. Bilgisayarınızın içinde çalıştıktan sonra, [Bilgisayarınızın İçinde Çalıştıktan Sonra](#) bölümündeki talimatları izleyin. Ek en iyigüvenlik uygulama bilgileri için www.dell.com/regulatory_compliance adresindeki Yasal Uygunluk ana sayfasına bakın.

Ön koşullar

- 1 [Standı](#) çıkarın.
- 2 [Arka kapağı](#) çıkarın.
- 3 [Isı emiciyi](#) çıkarın.

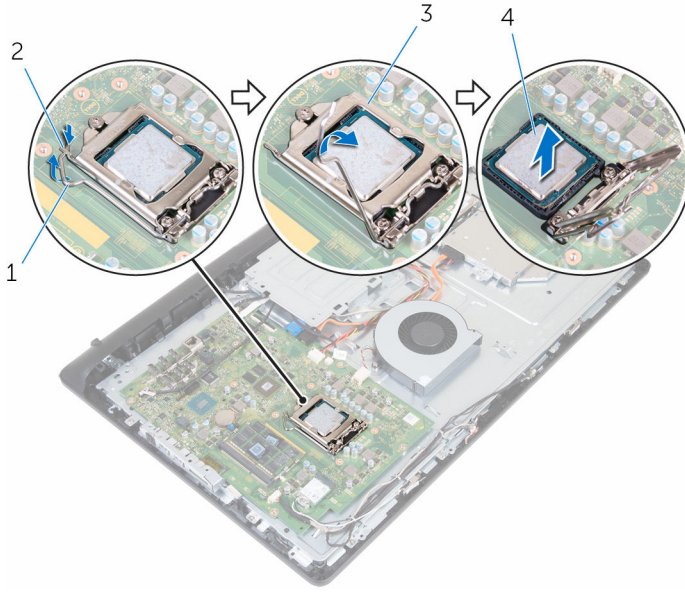
Yordam



NOT: İşlemcinin hasar görmesini önlemek için, işlemciyi yalnızca kenarlarından tutun.

- 1 Ayırma kolunu aşağı bastırın ve tutucu tırmaktan serbest kalmasını sağlamak için dışa doğru çekin.
- 2 İşlemci kapağını açmak için serbest bırakma kolunu tamamen uzatın.

3 İşlemciyi soketinden nazikçe kaldırın.



1 serbest bırakma kolu

2 tırnak

3 işlemci kapağı

4 işlemci

İşlemciyi yerine takma



UYARI: Bilgisayarınızın içinde çalışmadan önce, bilgisayarınızla birlikte verilen güvenlik bilgilerini okuyun ve [Bilgisayarınızın İçinde Çalışmadan Önce](#) bölümündeki adımları takip edin. Bilgisayarınızın içinde çalıştıktan sonra, [Bilgisayarınızın İçinde Çalıştıktan Sonra](#) bölümündeki talimatları izleyin. Ek en iyigüvenlik uygulama bilgileri için www.dell.com/regulatory_compliance adresindeki Yasal Uygunluk ana sayfasına bakın.



DİKKAT: İşlemci veya ısı emicisinden biri değiştiriliyorsa, ısı iletkenliğini sağlamak için sette bulunan termal gresi kullanın.

Yordam



NOT: Orijinal işlemci ve işlemci ısı emicisi birlikte yeniden takılıyorsa, orijinal termal gres yeniden kullanılabilir. İşlemci veya ısı emicisinden biri değiştiriliyorsa, ısı iletkenliğini sağlamak için sette bulunan sıcaklık pedini kullanın.



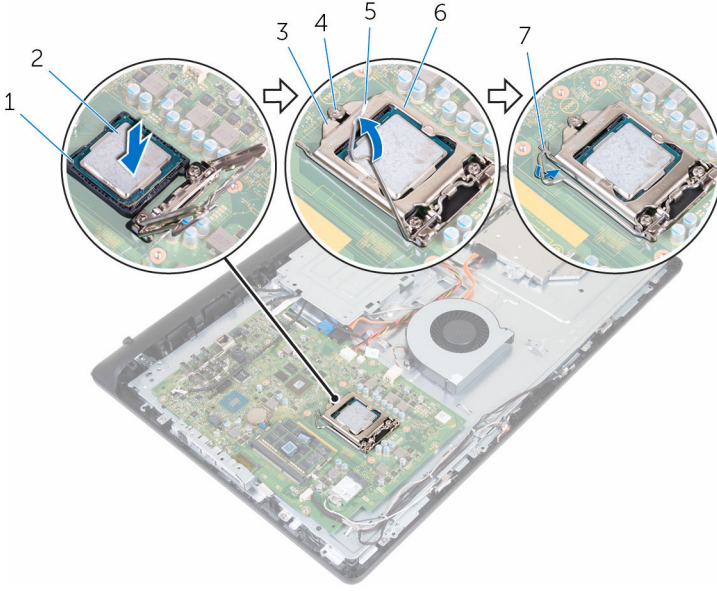
DİKKAT: İşlemciye kalıcı hasar vermektan kaçınmak için soket içinde işlemciyi doğru şekilde konumlandırmanızdır.

- 1 İşlemci kapağının tam açık olduğundan emin olun.
- 2 İşlemcinin üzerindeki pim-1 köşesini, işlemci yuvası üzerindeki pim-1 köşesiyle hizalayın ve işlemciyi yuvasına yerleştirin.
- 3 İşlemci üzerindeki çentiklerle işlemci soketi üzerindeki tınakları aynı hizaya getirin.
- 4 İşlemci sokete tam olarak oturduğunda, serbest bırakma kolunu tam uzatılmış tutarken işlemci kapağını kapatın.



DİKKAT: İşlemci kapağı çentiğinin hizalama direğinin altında durduğundan emin olun.

- 5 Serbest bırakma kolunu aşağı doğru döndürün ve işlemci kapağı üzerindeki tırnağın altına yerleştirin.



- | | | | |
|---|------------------------|---|-----------------|
| 1 | pin-1 köşesi | 2 | işlemci |
| 3 | işlemci kapağı çentiği | 4 | hizalama direği |
| 5 | serbest bırakma kolu | 6 | işlemci kapağı |
| 7 | tırnak | | |

Son koşullar

- 1 [Isı emicisini](#) yerine takın.
- 2 [Arka kapağı](#) yerine takın.
- 3 [Standı](#) yerine takın.

Mikrofonu ıkarma



UYARI: Bilgisayarınızın iinde alıřmadan nce, bilgisayarınızla birlikte verilen gvenlik bilgilerini okuyun ve [Bilgisayarınızın İinde alıřmadan nce](#) blmndeki adımları takip edin. Bilgisayarınızın iinde alıřtıktan sonra, [Bilgisayarınızın İinde alıřtıktan Sonra](#) blmndeki talimatları izleyin. Ek en iyigvenlik uygulama bilgileri iin www.dell.com/regulatory_compliance adresindeki Yasal Uygunluk ana sayfasına bakın.

n kořullar

- 1 [Standı](#) ıkarın.
- 2 [Arka kapađı](#) ıkarın.

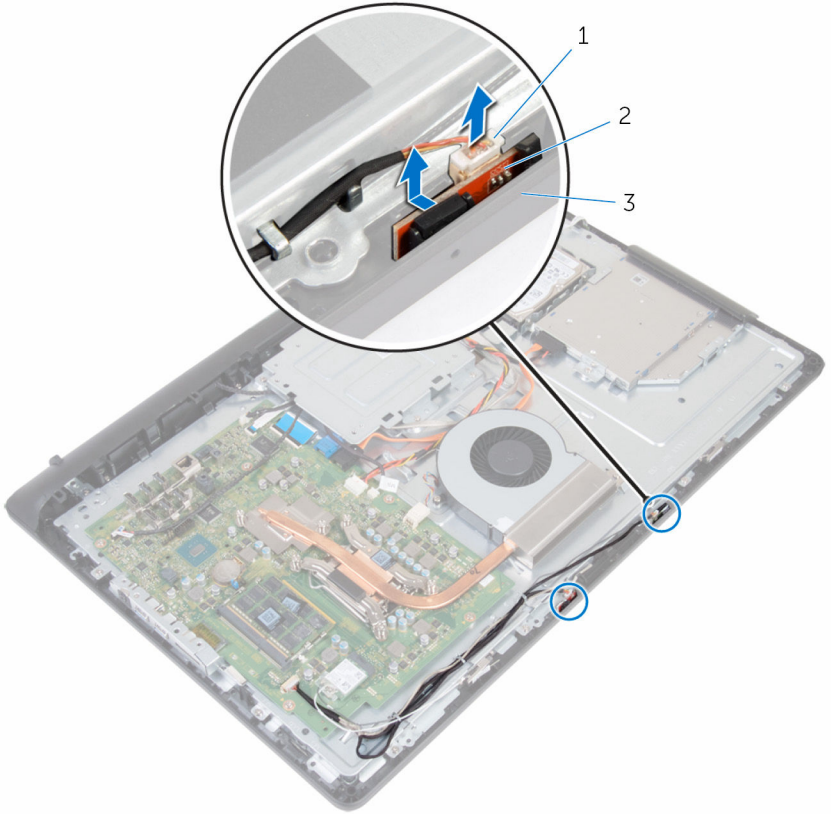
Yordam



NOT: Sol ve sađ mikrofonlar deđiřtirilemez. Dođru řekilde deđiřtirebilmeniz iin konumu not edin.

- 1 Mikrofonu ieri dođru itin ve ekran erevesindeki yuvadan dıřarı dođru kaydırın.

2 Mikrofon kablosunu mikrofon kartından çıkarın.



1 mikrofon kablosu
3 ekran çerçevesi

2 mikrofonlar (2)

Mikrofonu takma



UYARI: Bilgisayarınızın içinde çalışmadan önce, bilgisayarınızla birlikte verilen güvenlik bilgilerini okuyun ve [Bilgisayarınızın İçinde Çalışmadan Önce](#) bölümündeki adımları takip edin. Bilgisayarınızın içinde çalıştıktan sonra, [Bilgisayarınızın İçinde Çalıştıktan Sonra](#) bölümündeki talimatları izleyin. Ek en iyigüvenlik uygulama bilgileri için www.dell.com/regulatory_compliance adresindeki Yasal Uygunluk ana sayfasına bakın.

Yordam



NOT: Sol ve sağ mikrofonlar değiştirilemez. Doğru şekilde değiştirebilmeniz için konumu not edin.

- 1 Mikrofon kablosunu mikrofon kartına bağlayın.
- 2 Mikrofon kartını ekran çerçevesi üzerindeki yuvasına takın.
- 3 Mikrofon kablosunu, orta kapaktaki yönlendirme kılavuzlarından geçirin.

Son koşullar

- 1 [Arka kapağı](#) yerine takın.
- 2 [Standı](#) yerine takın.

Kamerayı çıkarma



UYARI: Bilgisayarınızın içinde çalışmadan önce, bilgisayarınızla birlikte verilen güvenlik bilgilerini okuyun ve [Bilgisayarınızın İçinde Çalışmadan Önce](#) bölümündeki adımları takip edin. Bilgisayarınızın içinde çalıştıktan sonra, [Bilgisayarınızın İçinde Çalıştıktan Sonra](#) bölümündeki talimatları izleyin. Ek en iyigüvenlik uygulama bilgileri için www.dell.com/regulatory_compliance adresindeki Yasal Uygunluk ana sayfasına bakın.

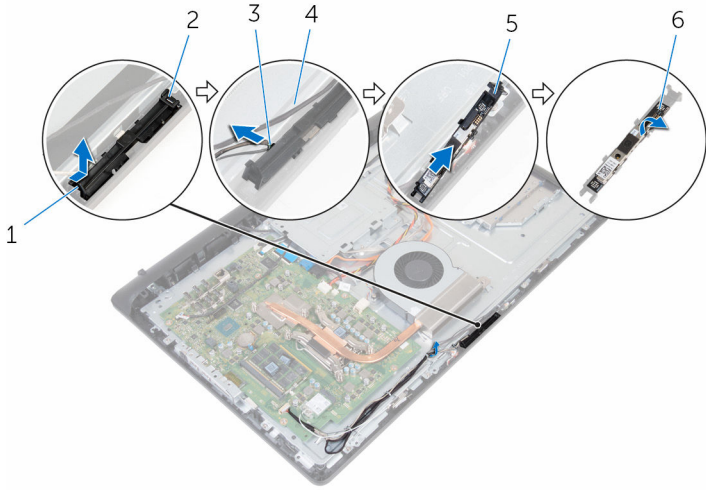
Ön koşullar

- 1 [Standı](#) çıkarın.
- 2 [Arka kapağı](#) çıkarın.

Yordam

- 1 Anten, mikrofon ve kamera kablosu yerleşimini not edin ve kabloları ekran çerçevesi ve orta kapaktaki yönlendirme kılavuzlarından çıkarın.
- 2 Parmak uçlarınızı kullanarak, sabitleme klipsine basın ve kamera aksamını kaldırın.
- 3 Kamera kablosunu kameradan çıkarın.
- 4 Kamera aksamını ekran çerçevesi üzerindeki tırnaktan ayırın.

5 Kamerayı dikkatle kamera çerçevesinden ayırın.



- 1 sabitleme klipsi
- 3 kamera kablosu
- 5 kamera çerçevesi

- 2 tırnak
- 4 ekran çerçevesi
- 6 kamera

Kamerayı yerine takma



UYARI: Bilgisayarınızın içinde çalışmadan önce, bilgisayarınızla birlikte verilen güvenlik bilgilerini okuyun ve [Bilgisayarınızın İçinde Çalışmadan Önce](#) bölümündeki adımları takip edin. Bilgisayarınızın içinde çalıştıktan sonra, [Bilgisayarınızın İçinde Çalıştıktan Sonra](#) bölümündeki talimatları izleyin. Ek en iyigüvenlik uygulama bilgileri için www.dell.com/regulatory_compliance adresindeki Yasal Uygunluk ana sayfasına bakın.

Yordam

- 1 Kamerayı kamera çerçevesine yapıştırın.
- 2 Kamera kablosunu kameraya bağlayın.
- 3 Kamera aksamını ekran çerçevesi üzerindeki tırnaklara bağlayın.
- 4 Sabitleme klipsi kilitleneneye kadar kamera aksamını ekran çerçevesi üzerindeki yuvasına bastırın.
- 5 Anten, mikrofon ve kamera kablolarını orta kapak ve ekran çerçevesindeki yönlendirme kılavuzları üzerinden geçirin.

Son koşullar

- 1 [Arka kapağı](#) yerine takın.
- 2 [Standı](#) yerine takın.

Sistem kartını çıkarma



UYARI: Bilgisayarınızın içinde çalışmadan önce, bilgisayarınızla birlikte verilen güvenlik bilgilerini okuyun ve [Bilgisayarınızın İçinde Çalışmadan Önce](#) bölümündeki adımları takip edin. Bilgisayarınızın içinde çalıştıktan sonra, [Bilgisayarınızın İçinde Çalıştıktan Sonra](#) bölümündeki talimatları izleyin. Ek en iyigüvenlik uygulama bilgileri için www.dell.com/regulatory_compliance adresindeki Yasal Uygunluk ana sayfasına bakın.



NOT: Bilgisayarınızın Servis Etiketini sistem kartında bulunur. Sistem kartını değiştirdikten sonra Servis Etiketini BIOS'a girmeniz gerekmektedir.



NOT: Sistem kartının değiştirilmesi, BIOS ayar programı üzerinden BIOS'ta yaptığınız tüm değişiklikleri siler. Sistem kartını değiştirdikten sonra istenen değişiklikleri yapmalısınız.



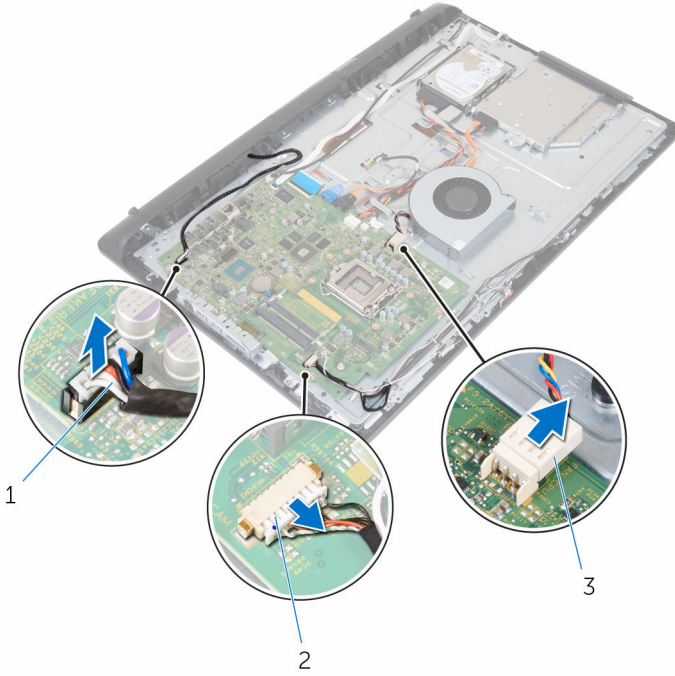
NOT: Kabloları sistem kartından çıkarmadan önce, sistem kartını yerine geri taktıktan sonra doğru şekilde bağlayabilmemiz için, konektörlerin yerlerini not edin.

Ön koşullar

- 1 [Standı](#) çıkarın.
- 2 [Arka kapağı](#) çıkarın.
- 3 [Kablosuz kartı](#) çıkarın.
- 4 [Bellek modüllerini](#) çıkarın.
- 5 [Isı emiciyi](#) çıkarın.
- 6 [İşlemciyi](#) çıkarın.
- 7 [VESA montaj braketini](#) çıkarın.

Yordam

- 1 Hoparlör, kamera ve mikrofon ve fan kablolarının sistem kartı ile bağlantısını kesin.



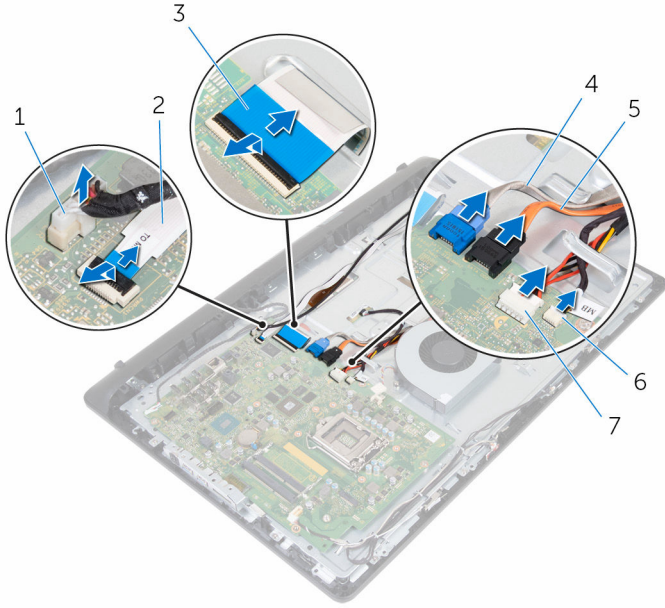
1 hoparlör kablosu

2 kamera ve mikrofon kablosu

3 fan kablosu

- 2 Ekran arka ışığı, optik sürücü veri, sabit sürücü veri, sabit sürücü ve optik sürücü güç ve dokunmatik ekran kartı kablolarını sistem kartından ayırın.

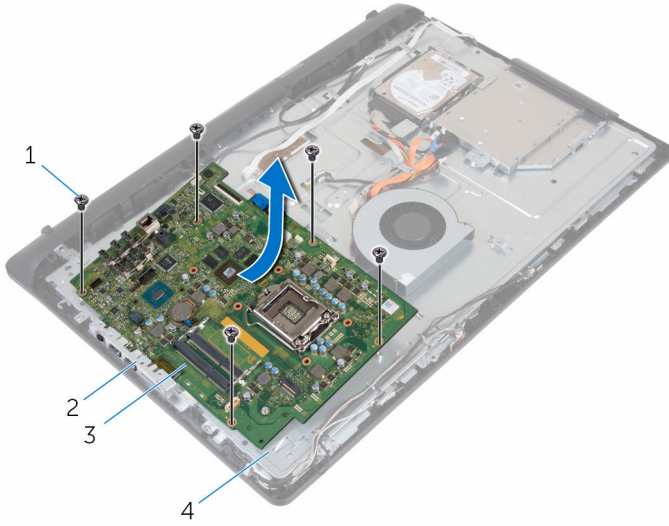
- 3 Mandalları açın ve kontrol düğmeleri kartı kablosu ve ekran kablosunu sistem kartından çıkarın.



- | | | | |
|---|--------------------------------|---|--|
| 1 | ekran arka ışığı kablosu | 2 | kontrol düğmeleri kartı kablosu |
| 3 | ekran kablosu | 4 | sabit sürücü veri kablosu |
| 5 | optik sürücü veri kablosu | 6 | sabit sürücü ve optik sürücü güç kablosu |
| 7 | dokunmatik ekran kartı kablosu | | |

- 4 Sistem kartını orta kapağa sabitleyen vidaları çıkarın.
- 5 Sistem kartını iç kenardan başlayarak yavaşça kaldırın ve orta kapak üzerindeki yuvalardan bağlantı noktalarını ayırın.

6 Sistem kartını kaldırarak orta kapaktan çıkarın.



1 vidalar (5)

2 yuvalar

3 sistem kartı

4 orta kapak

Sistem kartını yerine takma



UYARI: Bilgisayarınızın içinde çalışmadan önce, bilgisayarınızla birlikte verilen güvenlik bilgilerini okuyun ve [Bilgisayarınızın İçinde Çalışmadan Önce](#) bölümündeki adımları takip edin. Bilgisayarınızın içinde çalıştıktan sonra, [Bilgisayarınızın İçinde Çalıştıktan Sonra](#) bölümündeki talimatları izleyin. Ek en iyigüvenlik uygulama bilgileri için www.dell.com/regulatory_compliance adresindeki Yasal Uygunluk ana sayfasına bakın.



NOT: Bilgisayarınızın Servis Etiketini sistem kartında bulunur. Sistem kartını değiştirdikten sonra Servis Etiketini BIOS'a girmeniz gerekmektedir.



NOT: Sistem kartının değiştirilmesi, BIOS ayar programı üzerinden BIOS'ta yaptığınız tüm değişiklikleri siler. Sistem kartını değiştirdikten sonra istenen değişiklikleri yapmalısınız.

Yordam



DİKKAT: Sistem kartının altında kablo olmadığından emin olun.

- 1 Sistem kartındaki bağlantı noktalarını orta kapaktaki yuvalara kaydırın ve sistem kartını orta kapağa yerleştirin.
- 2 Sistem kartındaki vida deliklerini orta kapaktaki vida delikleriyle hizalayın.
- 3 Sistem kartını orta kapağa sabitleyen vidaları yerlerine takın.
- 4 Ekran arka ışığı kablosunu sistem kartı üzerine takın.
- 5 Kontrol düğmeleri kartı ve ekran kablolarını sistem kartındaki konektörlere kaydırın ve kabloları sabitlemek için mandalları kapatın.
- 6 Hoparlör, dokunmatik ekran kartı, sabit sürücü, optik sürücü, sabit sürücüye optik sürücü güç, fan ve mikrofon ve kamera kablolarını sistem kartına takın.

Son koşullar

- 1 [Bellek modüllerini](#) yerine takın.
- 2 [Kablosuz kartı](#) yerine takın.
- 3 [Isı emicisini](#) yerine takın.
- 4 [İşlemciyi](#) yerine takın.
- 5 [VESA montaj braketini](#) yerine takın.
- 6 [Arka kapağı](#) yerine takın.
- 7 [Standı](#) yerine takın.

VESA montaj braketini çıkarma



UYARI: Bilgisayarınızın içinde çalışmadan önce, bilgisayarınızla birlikte verilen güvenlik bilgilerini okuyun ve [Bilgisayarınızın İçinde Çalışmadan Önce](#) bölümündeki adımları takip edin. Bilgisayarınızın içinde çalıştıktan sonra, [Bilgisayarınızın İçinde Çalıştıktan Sonra](#) bölümündeki talimatları izleyin. Ek en iyigüvenlik uygulama bilgileri için www.dell.com/regulatory_compliance adresindeki Yasal Uygunluk ana sayfasına bakın.

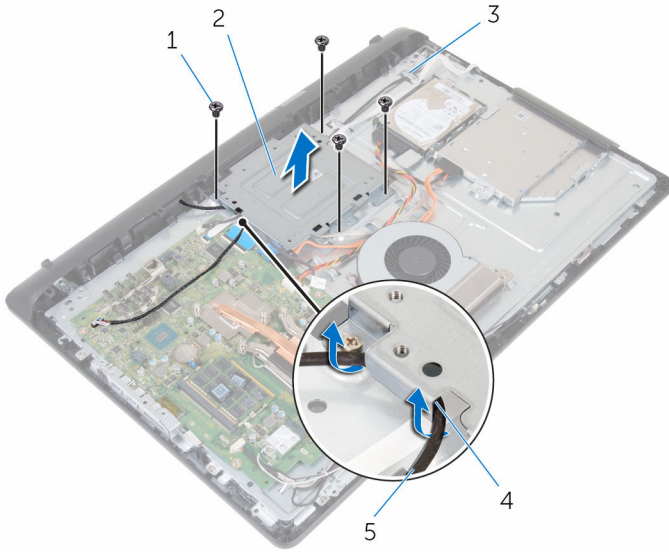
Ön koşullar

- 1 [Standı](#) çıkarın.
- 2 [Arka kapağı](#) çıkarın.

Yordam

- 1 VESA montaj braketindeki hoparlör kablo yönlendirmesine dikkat edin ve kabloyu yönlendirme klavuzlarından çıkarın.
- 2 VESA-montaj braketini orta kapağa sabitleyen vidaları sökün.

3 VESA montaj braketini kaldırarak orta kapaktan çıkarın.



1 vidalar (4)

3 orta kapak

5 hoparlör kablosu

2 VESA montaj braketini

4 yönlendirme kılavuzları

VESA montaj braketini yerine takma



UYARI: Bilgisayarınızın içinde çalışmadan önce, bilgisayarınızla birlikte verilen güvenlik bilgilerini okuyun ve [Bilgisayarınızın İçinde Çalışmadan Önce](#) bölümündeki adımları takip edin. Bilgisayarınızın içinde çalıştıktan sonra, [Bilgisayarınızın İçinde Çalıştıktan Sonra](#) bölümündeki talimatları izleyin. Ek en iyigüvenlik uygulama bilgileri için www.dell.com/regulatory_compliance adresindeki Yasal Uygunluk ana sayfasına bakın.

Yordam

- 1 VESA montaj braketini üzerindeki vida deliklerini orta kasa üzerindeki vida delikleriyle aynı hizaya getirin.
- 2 VESA-montaj braketini orta kasaya sabitleyen vidaları takın.
- 3 Hoparlör kablosunu VESA montaj braketindeki yönlendirme kılavuzlarından geçirin.

Son koşullar

- 1 [Arka kapağı](#) yerine takın.
- 2 [Standı](#) yerine takın.

Hoparlör kapađını ıkarma



UYARI: Bilgisayarınızın iinde alıřmadan nce, bilgisayarınızla birlikte verilen gvenlik bilgilerini okuyun ve [Bilgisayarınızın İinde alıřmadan nce](#) blmndeki adımları takip edin. Bilgisayarınızın iinde alıřtıktan sonra, [Bilgisayarınızın İinde alıřtıktan Sonra](#) blmndeki talimatları izleyin. Ek en iyigvenlik uygulama bilgileri iin www.dell.com/regulatory_compliance adresindeki Yasal Uygunluk ana sayfasına bakın.

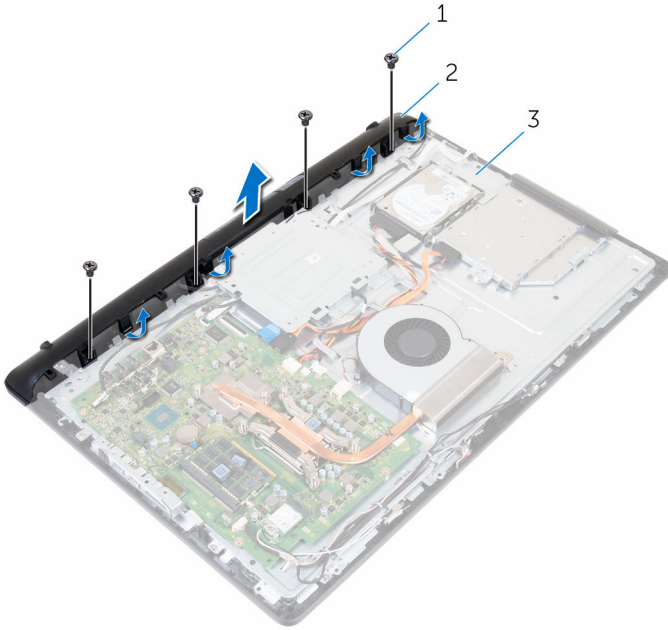
n kořullar

- 1 [Standı](#) ıkarın.
- 2 [Arka kapađı](#) ıkarın.

Yordam

- 1 Hoparlr kapađını orta kapađa sabitleyen vidaları ıkarın.
- 2 Parmak uclarınızı kullanarak, hoparlr kapađını orta kapaktan ayırın.

3 Hoparlör kapağını ekran aksamından kaldırarak çıkarın.



1 vidalar (4)

2 hoparlör kapağı

3 orta kapak

Hoparlör kapađını yerine takma



UYARI: Bilgisayarınızın içinde çalışmadan önce, bilgisayarınızla birlikte verilen güvenlik bilgilerini okuyun ve [Bilgisayarınızın İçinde Çalışmadan Önce](#) bölümündeki adımları takip edin. Bilgisayarınızın içinde çalıştıktan sonra, [Bilgisayarınızın İçinde Çalıştıktan Sonra](#) bölümündeki talimatları izleyin. Ek en iyigüvenlik uygulama bilgileri için www.dell.com/regulatory_compliance adresindeki Yasal Uygunluk ana sayfasına bakın.

Yordam

- 1 Hoparlör kapađındaki vida deliklerini orta kapaktaki vida delikleriyle hizalayın ve hoparlör kapađını yerine oturtun.
- 2 Hoparlör kapađını orta kapađa sabitleyen vidaları takın.

Son koşullar

- 1 [Arka kapađı](#) yerine takın.
- 2 [Standı](#) yerine takın.

Hoparlörleri çıkarma



UYARI: Bilgisayarınızın içinde çalışmadan önce, bilgisayarınızla birlikte verilen güvenlik bilgilerini okuyun ve [Bilgisayarınızın İçinde Çalışmadan Önce](#) bölümündeki adımları takip edin. Bilgisayarınızın içinde çalıştıktan sonra, [Bilgisayarınızın İçinde Çalıştıktan Sonra](#) bölümündeki talimatları izleyin. Ek en iyigüvenlik uygulama bilgileri için www.dell.com/regulatory_compliance adresindeki Yasal Uygunluk ana sayfasına bakın.

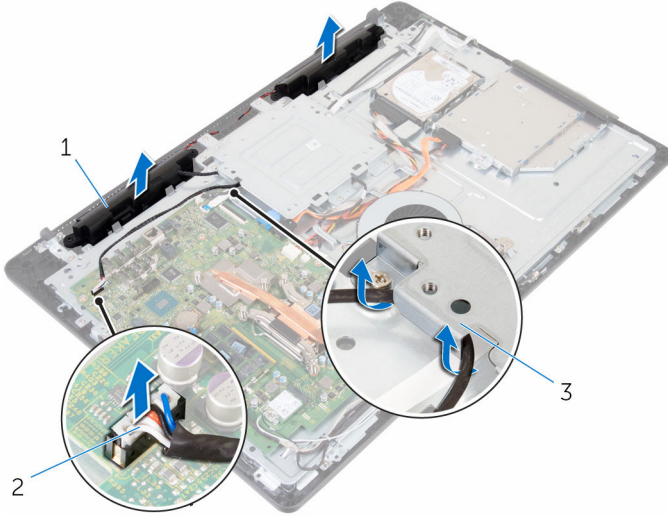
Ön koşullar

- 1 [Standı](#) çıkarın.
- 2 [Arka kapağı](#) çıkarın.
- 3 [Hoparlör kapağını](#) çıkarın.

Yordam

- 1 Hoparlör kablosunu sistem kartından çıkarın.
- 2 Hoparlör kablosunu VESA montaj braketini yolundan çıkarın.
- 3 Ekran çerçevesindeki hoparlör kablosu yolunu not edin ve kabloyu yönlendirme kılavuzlarından çıkarın.

- 4 Hoparlörleri kablosuyla birlikte kaldırarak ekran aksamından çıkarın.



1 hoparlörler (2)

2 hoparlör kablosu

3 VESA montaj braket

Hoparlörleri yerine takma



UYARI: Bilgisayarınızın içinde çalışmadan önce, bilgisayarınızla birlikte verilen güvenlik bilgilerini okuyun ve [Bilgisayarınızın İçinde Çalışmadan Önce](#) bölümündeki adımları takip edin. Bilgisayarınızın içinde çalıştıktan sonra, [Bilgisayarınızın İçinde Çalıştıktan Sonra](#) bölümündeki talimatları izleyin. Ek en iyigüvenlik uygulama bilgileri için www.dell.com/regulatory_compliance adresindeki Yasal Uygunluk ana sayfasına bakın.

Yordam

- 1 Hizalama direklerini kullanarak hoparlörleri ekran aksamının üzerine yerleştirin.
- 2 Hoparlör kablosunu ekran çerçevesindeki yönlendirme kılavuzlarından geçirin.
- 3 Hoparlör kablosunu VESA montaj braketinin içinden geçirin.
- 4 Hoparlör kablosunu sistem kartına bağlayın.

Son koşullar

- 1 [Hoparlör kapağını](#) yerine takın.
- 2 [Arka kapağı](#) yerine takın.
- 3 [Standı](#) yerine takın.

Kontrol düğmeleri kartını çıkarma



UYARI: Bilgisayarınızın içinde çalışmadan önce, bilgisayarınızla birlikte verilen güvenlik bilgilerini okuyun ve [Bilgisayarınızın İçinde Çalışmadan Önce](#) bölümündeki adımları takip edin. Bilgisayarınızın içinde çalıştıktan sonra, [Bilgisayarınızın İçinde Çalıştıktan Sonra](#) bölümündeki talimatları izleyin. Ek en iyigüvenlik uygulama bilgileri için www.dell.com/regulatory_compliance adresindeki Yasal Uygunluk ana sayfasına bakın.

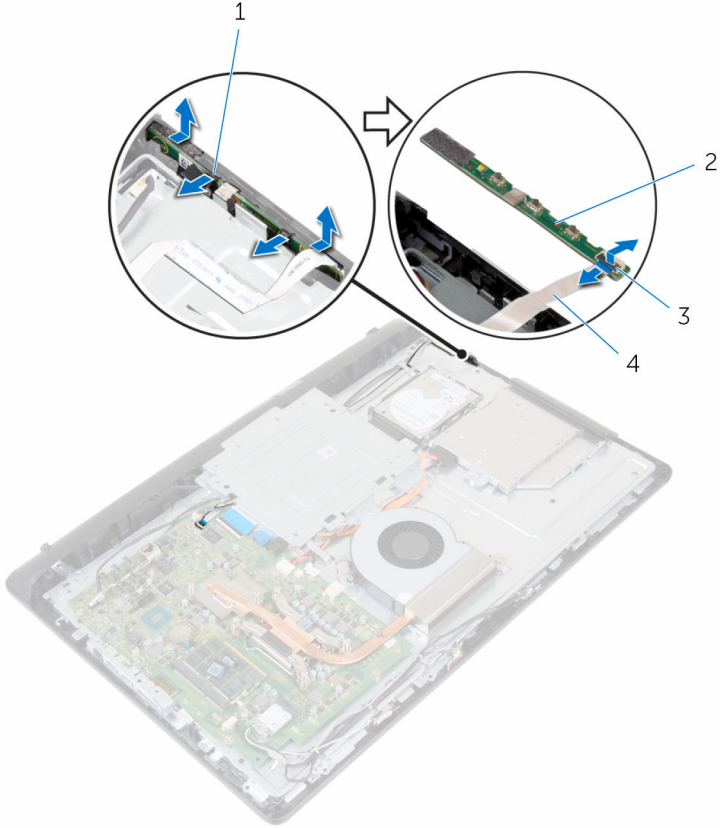
Ön koşullar

- 1 [Standı](#) çıkarın.
- 2 [Arka kapağı](#) çıkarın.

Yordam

- 1 Sabitleme klipsini kontrol düğmeleri kartından ayırın ve kartı ekran çerçevesi üzerindeki yuvadan dışarı çıkarın.

2 Mandalı açın ve kontrol düğmeleri kartı kablosunu kontrol düğmeleri kartından çıkarın.



1 sabitleme klipsleri (2)

3 mandal

2 kontrol düğmeleri kartı

4 kontrol düğmeleri kartı kablosu

Kontrol düğmeleri kartını yerine takma



UYARI: Bilgisayarınızın içinde çalışmadan önce, bilgisayarınızla birlikte verilen güvenlik bilgilerini okuyun ve [Bilgisayarınızın İçinde Çalışmadan Önce](#) bölümündeki adımları takip edin. Bilgisayarınızın içinde çalıştıktan sonra, [Bilgisayarınızın İçinde Çalıştıktan Sonra](#) bölümündeki talimatları izleyin. Ek en iyigüvenlik uygulama bilgileri için www.dell.com/regulatory_compliance adresindeki Yasal Uygunluk ana sayfasına bakın.

Yordam

- 1 Kontrol düğmeleri kartı üzerindeki düğmeleri ekran çerçevesi üzerindeki düğmeler ile hizalayın.
- 2 Kontrol düğmeleri kartı kablosunu kontrol düğmeleri kartındaki konnektöre kaydırın ve kabloyu sabitlemek için mandalı kapatın.
- 3 Sabitleme klipsleri kilitlene kadar kontrol düğmeleri kartını ekran çerçevesi üzerindeki yuvasına kaydırın.
- 4 Kontrol düğmeleri kartı kablosunu yönlendirme kılavuzlarından geçirin ve kontrol düğmeleri kartı kablosunu orta kapağa yapıştırın.

Son koşullar

- 1 [Arka kapağı](#) yerine takın.
- 2 [Standı](#) yerine takın.

Orta kapağı çıkarma



UYARI: Bilgisayarınızın içinde çalışmadan önce, bilgisayarınızla birlikte verilen güvenlik bilgilerini okuyun ve [Bilgisayarınızın İçinde Çalışmadan Önce](#) bölümündeki adımları takip edin. Bilgisayarınızın içinde çalıştıktan sonra, [Bilgisayarınızın İçinde Çalıştıktan Sonra](#) bölümündeki talimatları izleyin. Ek en iyigüvenlik uygulama bilgileri için www.dell.com/regulatory_compliance adresindeki Yasal Uygunluk ana sayfasına bakın.

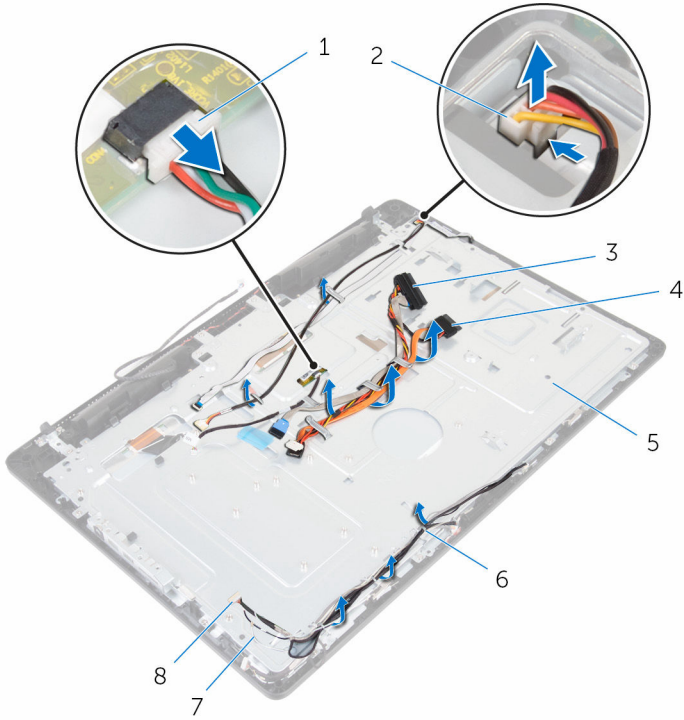
Ön koşullar

- 1 [Standı](#) çıkarın.
- 2 [Arka kapağı](#) çıkarın.
- 3 [Optik sürücüyü](#) çıkarın.
- 4 [Sabit sürücüyü](#) çıkarın.
- 5 [Kablosuz kartı](#) çıkarın.
- 6 [Isı emiciyi](#) çıkarın.
- 7 [Fanı](#) çıkarın.
- 8 [Sistem kartını](#) çıkarın.
- 9 [VESA montaj braketini](#) çıkarın.
- 10 [Hoparlör kapağını](#) çıkarın.

Yordam

- 1 Anten, kamera ve mikrofon, dokunmatik ekran kartı, optik sürücü ve sabit sürücü kablolarının yolunu not edin ve kabloları orta kapaktaki yönlendirme kılavuzlarından çıkarın.
- 2 Dokunmatik ekran kartı ve ekran arka ışık kablolarını ekran panelinden çıkarın.

3 Kontrol düğmeleri kartı kablosunu orta kapaktan çıkarın.



1 dokunmatik ekran kartı kablosu

2 ekran arka ışığı kablosu

3 sabit sürücü kablosu

4 optik sürücü kablosu

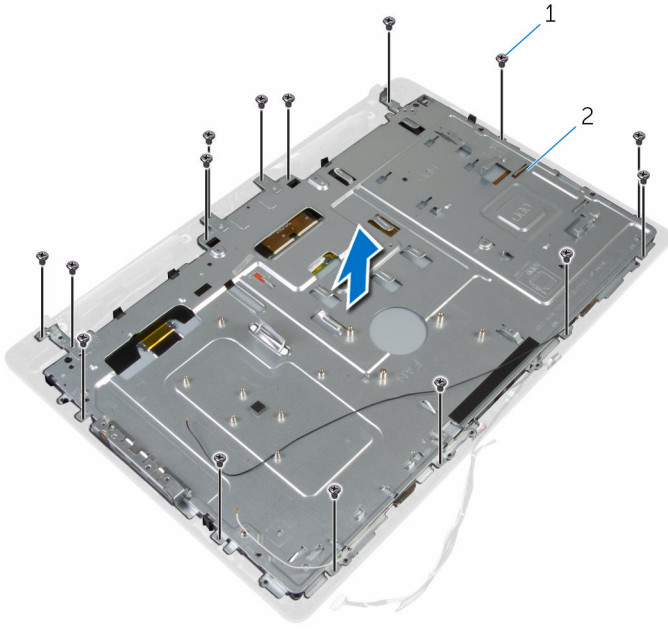
5 orta kapak

6 yönlendirme kılavuzları

7 anten kabloları (2)

8 kamera ve mikrofon kablosu

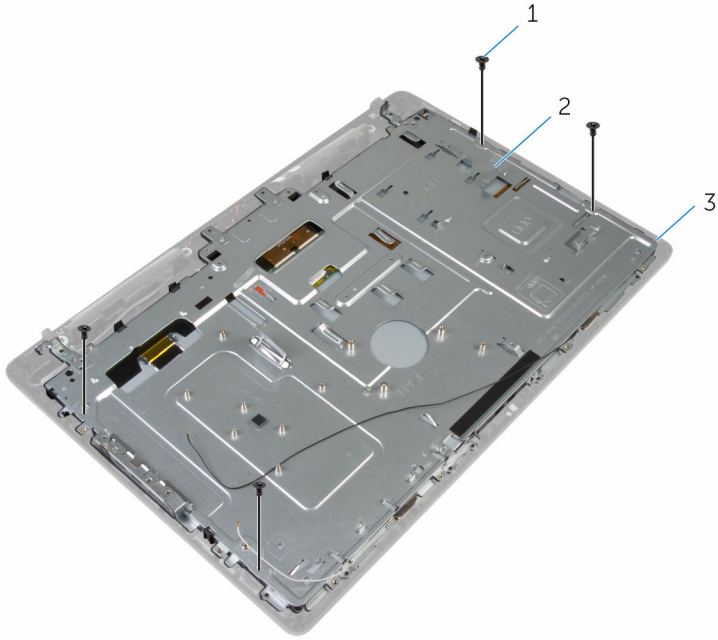
4 Orta kapağı ekran aksamına sabitleyen vidaları sökün.



1 vidalar (16)

2 ekran aksamı

- 5 Orta kapađı ekran paneline sabitleyen vidaları skn.

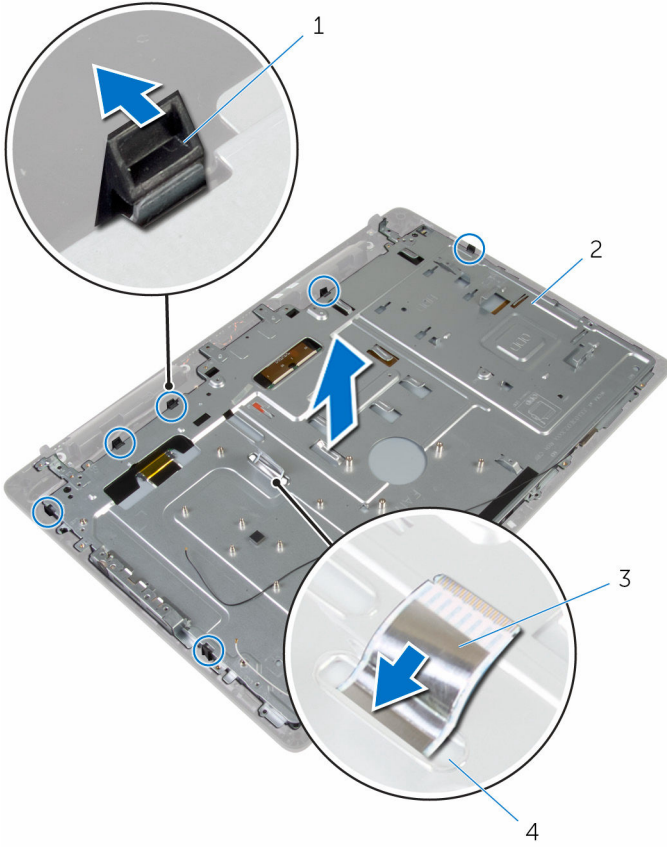


1 vidalar (4)

2 ekran aksamı

- 6 Orta kapađı, ekran aksamındaki tırnaklardan serbest bırakın.
7 Ekran kablosunu ekran aksamı zerindeki yuvadan kaydırın.

8 Orta kapağı ekran aksamından kaldırarak çıkarın.



Orta kapağı takma



UYARI: Bilgisayarınızın içinde çalışmadan önce, bilgisayarınızla birlikte verilen güvenlik bilgilerini okuyun ve [Bilgisayarınızın İçinde Çalışmadan Önce](#) bölümündeki adımları takip edin. Bilgisayarınızın içinde çalıştıktan sonra, [Bilgisayarınızın İçinde Çalıştıktan Sonra](#) bölümündeki talimatları izleyin. Ek en iyigüvenlik uygulama bilgileri için www.dell.com/regulatory_compliance adresindeki Yasal Uygunluk ana sayfasına bakın.

Yordam



DİKKAT: Orta kapağın altına kablo yerleştirilmediğinden emin olun.

- 1 Orta kapağın yuvalarını ekran aksamı üzerindeki tırnaklarla hizalayın.
- 2 Ekran kablosunu orta kapak üzerindeki yuvadan kaydırın.
- 3 Orta kapağı ekran aksamına yerleştirin ve tırnaklar yerine oturuncaya kadar aşağı doğru bastırın.
- 4 Orta kapağı ekran aksamına sabitleyen vidaları takın.
- 5 Anten, kamera ve mikrofon, dokunmatik ekran kartı, optik sürücü ve sabit sürücü kablolarını orta kapağı üzerindeki yönlendirme kılavuzlarından geçirin.
- 6 Kontrol düğmeleri kartı kablosunu orta kapağa yapıştırın.
- 7 Dokunmatik ekran kartı ve ekran arka ışık kablosunu ekran paneline bağlayın.

Son koşullar

- 1 [Hoparlör kapağını](#) yerine takın.
- 2 [VESA montaj braketini](#) yerine takın.
- 3 [Sistem kartını](#) yerine takın.
- 4 [Fanı](#) yerine takın.
- 5 [Isı emicisini](#) yerine takın.
- 6 [Kablosuz kartı](#) yerine takın.
- 7 [Sabit diskini](#) yerine takın.
- 8 [Optik sürücüyü](#) yerine takın.
- 9 [Arka kapağı](#) yerine takın.
- 10 [Standı](#) yerine takın.

Lastik ayađı ıkarma



UYARI: Bilgisayarınızın iinde alıřmadan nce, bilgisayarınızla birlikte verilen gvenlik bilgilerini okuyun ve [Bilgisayarınızın İinde alıřmadan nce](#) blmndeki adımları takip edin. Bilgisayarınızın iinde alıřtıktan sonra, [Bilgisayarınızın İinde alıřtıktan Sonra](#) blmndeki talimatları izleyin. Ek en iyigvenlik uygulama bilgileri iin www.dell.com/regulatory_compliance adresindeki Yasal Uygunluk ana sayfasına bakın.

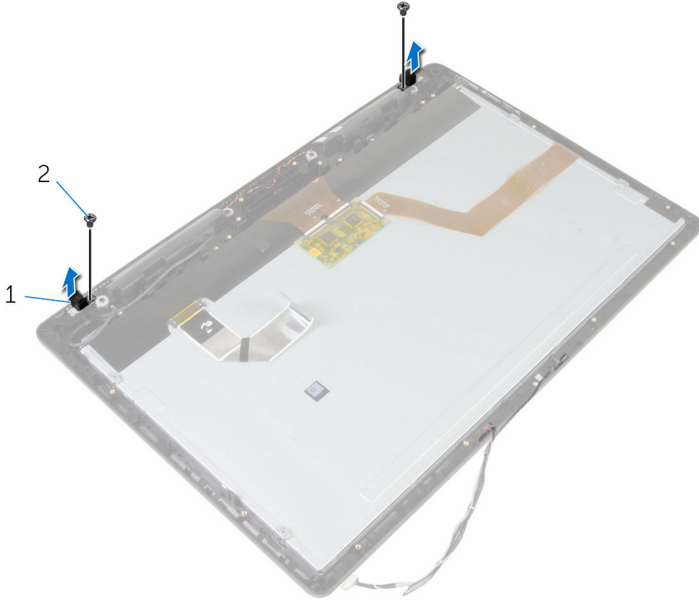
n kořullar

- 1 [Standı](#) ıkarın.
- 2 [Arka kapađı](#) ıkarın.
- 3 [Optik srcy](#) ıkarın.
- 4 [Sabit srcy](#) ıkarın.
- 5 [Kablosuz kartı](#) ıkarın.
- 6 [Isı emiciyi](#) ıkarın.
- 7 [Fanı](#) ıkarın.
- 8 [Sistem kartını](#) ıkarın.
- 9 [VESA montaj braketini](#) ıkarın.
- 10 [Hoparlr kapađını](#) ıkarın.
- 11 [Orta kapađı](#) ıkarın.

Yordam

- 1 Lastik ayađı ekran aksamına sabitleyen vidayı skn.

2 Lastik ayağı ekran çerçevesinden kaldırın.



1 Lastik ayak (2)
3 ekran aksamı

2 vidalar (2)

Lastik ayađı takma



UYARI: Bilgisayarınızın içinde çalışmadan önce, bilgisayarınızla birlikte verilen güvenlik bilgilerini okuyun ve [Bilgisayarınızın İçinde Çalışmadan Önce](#) bölümündeki adımları takip edin. Bilgisayarınızın içinde çalıştıktan sonra, [Bilgisayarınızın İçinde Çalıştıktan Sonra](#) bölümündeki talimatları izleyin. Ek en iyigüvenlik uygulama bilgileri için www.dell.com/regulatory_compliance adresindeki Yasal Uygunluk ana sayfasına bakın.

Yordam

- 1 Lastik ayađındaki vida deliklerini ekran çerçevesindeki vida delikleri ile hizalayın.
- 2 Lastik ayađı ekran aksamına sabitleyen vidayı takın.

Son koşullar

- 1 [Orta kapađı](#) yerine takın.
- 2 [Hoparlör kapađını](#) yerine takın.
- 3 [VESA montaj braketini](#) yerine takın.
- 4 [Sistem kartını](#) yerine takın.
- 5 [Fanı](#) yerine takın.
- 6 [Isı emicisini](#) yerine takın.
- 7 [Kablosuz kartı](#) yerine takın.
- 8 [Sabit diski](#) yerine takın.
- 9 [Optik sürücüyü](#) yerine takın.
- 10 [Arka kapađı](#) yerine takın.
- 11 [Standı](#) yerine takın.

Ekran aksamını çıkarma



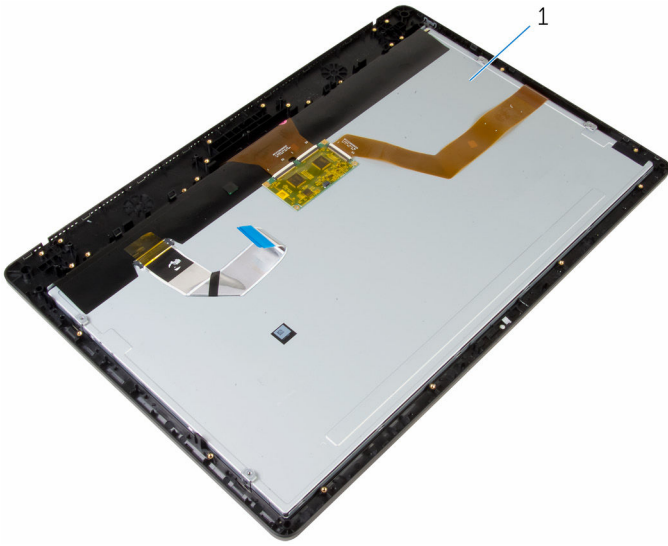
UYARI: Bilgisayarınızın içinde çalışmadan önce, bilgisayarınızla birlikte verilen güvenlik bilgilerini okuyun ve [Bilgisayarınızın İçinde Çalışmadan Önce](#) bölümündeki adımları takip edin. Bilgisayarınızın içinde çalıştıktan sonra, [Bilgisayarınızın İçinde Çalıştıktan Sonra](#) bölümündeki talimatları izleyin. Ek en iyigüvenlik uygulama bilgileri için www.dell.com/regulatory_compliance adresindeki Yasal Uygunluk ana sayfasına bakın.

Ön koşullar

- 1 [Standı](#) çıkarın.
- 2 [Arka kapağı](#) çıkarın.
- 3 [Optik sürücüyü](#) çıkarın.
- 4 [Sabit sürücüyü](#) çıkarın.
- 5 [Kablosuz kartı](#) çıkarın.
- 6 [Isı emiciyi](#) çıkarın.
- 7 [Fanı](#) çıkarın.
- 8 [Mikrofonu](#) çıkarın.
- 9 "Kamerayı çıkarma" kısmında adım 1'ten adım 4'e kadar olan prosedüre uyun.
- 10 [Sistem kartını](#) çıkarın.
- 11 [VESA montaj braketini](#) çıkarın.
- 12 [Hoparlör kapağını](#) çıkarın.
- 13 [Hoparlörleri](#) çıkarın.
- 14 [Kontrol düğmeleri kartını](#) çıkarın.
- 15 [Orta kapağı](#) çıkarın.
- 16 [Lastik ayağı](#) çıkarın.

Yordam

Ön koşullar kısmındaki adımlar tamamlandıktan sonra ekran aksamı elimizde kalır.



1 ekran aksanı

Ekran aksamını yerine takma



UYARI: Bilgisayarınızın içinde çalışmadan önce, bilgisayarınızla birlikte verilen güvenlik bilgilerini okuyun ve [Bilgisayarınızın İçinde Çalışmadan Önce](#) bölümündeki adımları takip edin. Bilgisayarınızın içinde çalıştıktan sonra, [Bilgisayarınızın İçinde Çalıştıktan Sonra](#) bölümündeki talimatları izleyin. Ek en iyigüvenlik uygulama bilgileri için www.dell.com/regulatory_compliance adresindeki Yasal Uygunluk ana sayfasına bakın.

Yordam

Ekran aksamını düz bir yüzeye yerleştirin.

Son koşullar

- 1 [Lastik ayağı](#) takın.
- 2 [Orta kapağı](#) yerine takın.
- 3 [Kontrol düğmeleri kartını](#) yerine takın.
- 4 [Hoparlörleri](#) yerine takın.
- 5 [Hoparlör kapağını](#) yerine takın.
- 6 [VESA montaj braketini](#) yerine takın.
- 7 [Sistem kartını](#) yerine takın.
- 8 "[Kamerayı yerine takma](#)" içindeki adım 2'den adım 5'e kadar olan yordama uyun.
- 9 [Mikrofonu](#) yerine takın.
- 10 [Fanı](#) yerine takın.
- 11 [Isı emicisini](#) yerine takın.
- 12 [Kablosuz kartı](#) yerine takın.
- 13 [Sabit diski](#) yerine takın.
- 14 [Optik sürücüyü](#) yerine takın.
- 15 [Arka kapağı](#) yerine takın.
- 16 [Standı](#) yerine takın.

Unutulmuş Parolaları Temizleme

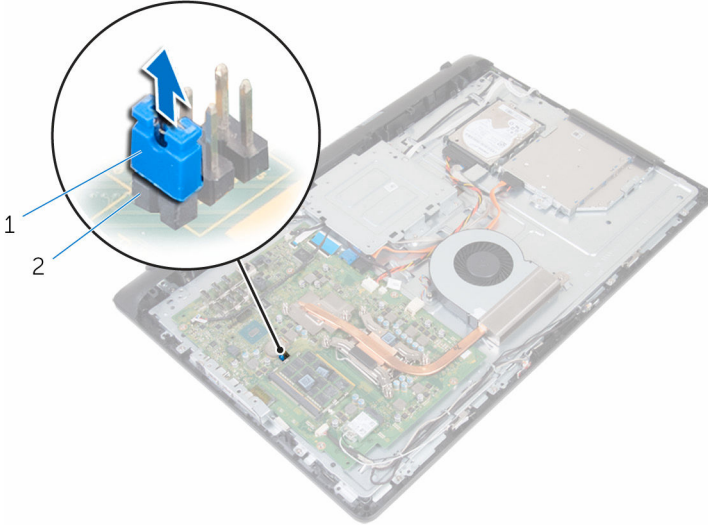
! UYARI: Bilgisayarınızın içinde çalışmadan önce, bilgisayarınızla birlikte verilen güvenlik bilgilerini okuyun ve [Bilgisayarınızın İçinde Çalışmadan Önce](#) bölümündeki adımları takip edin. Bilgisayarınızın içinde çalıştıktan sonra, [Bilgisayarınızın İçinde Çalıştıktan Sonra](#) bölümündeki talimatları izleyin. Ek en iyigüvenlik uygulama bilgileri için www.dell.com/regulatory_compliance adresindeki Yasal Uygunluk ana sayfasına bakın.

Yordam

- 1 [Standı](#) çıkarın.
- 2 [Arka kapağı](#) çıkarın.
- 3 Sistem kartındaki atlama telini bulun.

✎ NOT: Atlama teli konumları hakkında daha fazla bilgi için, bkz. "[Sistem kartı bileşenleri](#)".

- 4 Atlama teli prizini parola atlama telinden çıkarın.

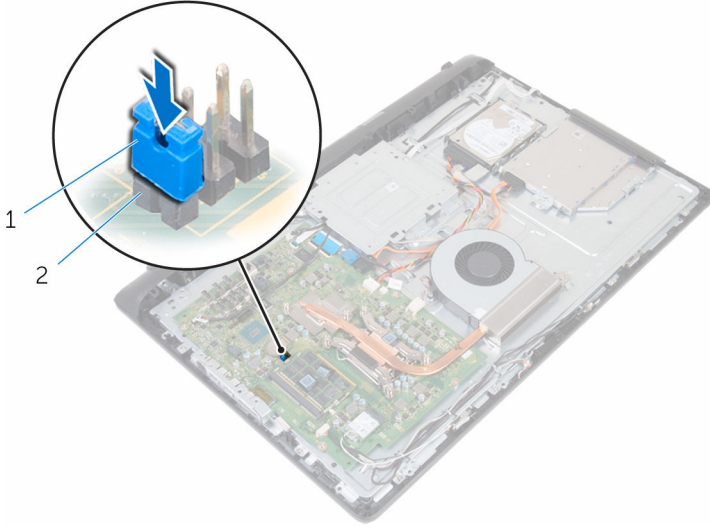


1 Atlama fişi

2 parola anahtarı

- 5 [Arka kapağı](#) yerine takın.

- 6 [Standı](#) yerine takın.
- 7 Bilgisayarı açın ve işletim sistemi tamamen yüklenene kadar bekleyin.
- 8 Bilgisayarı kapatın.
- 9 [Standı](#) çıkarın.
- 10 [Arka kapağı](#) çıkarın.
- 11 Atlama teli fişini parola atlama teline takın.



1 Atlama fişi

2 parola anahtarı

- 12 [Arka kapağı](#) yerine takın.
- 13 [Standı](#) yerine takın.

CMOS Ayarlarını Silme



UYARI: Bilgisayarınızın içinde çalışmadan önce, bilgisayarınızla birlikte verilen güvenlik bilgilerini okuyun ve [Bilgisayarınızın İçinde Çalışmadan Önce](#) bölümündeki adımları takip edin. Bilgisayarınızın içinde çalıştıktan sonra, [Bilgisayarınızın İçinde Çalıştıktan Sonra](#) bölümündeki talimatları izleyin. Ek en iyigüvenlik uygulama bilgileri için www.dell.com/regulatory_compliance adresindeki Yasal Uygunluk ana sayfasına bakın.

Ön koşullar

- 1 [Standı](#) çıkarın.
- 2 [Arka kapağı](#) çıkarın.

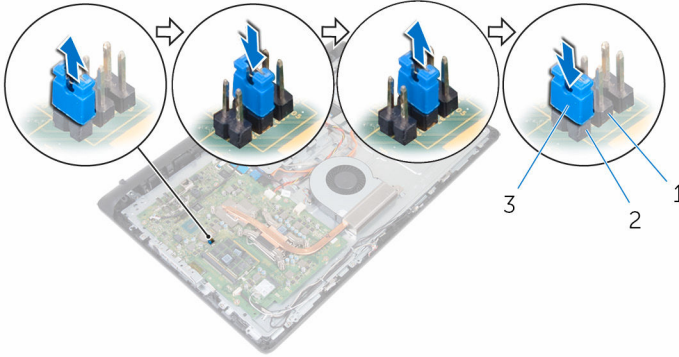
Yordam

- 1 Sistem kartındaki CMOS atlama telini bulun.



NOT: Atlama teli konumları hakkında daha fazla bilgi için, bkz. "[Sistem kartı bileşenleri](#)".

- 2 Atlama teli fişini parola atlama telinden çıkarın ve CMOS atlama teline takın.
- 3 Atlama teli fişini CMOS atlama telinden çıkarın ve parola atlama teline takın.




- 1 CMOS anahtarı
- 2 parola anahtarı
- 3 Atlama fişi

Son kořullar

- 1 [Arka kapađı](#) yerine takın.
- 2 [Standı](#) yerine takın.

BIOS'u Sıfırlama

Bir gncelleřtirme kullanılabilir olduėunda veya sistem kartını deėiřtirdikten sonra BIOS'u sıfırlamanız (gncellemeniz) gerekebilir:

- 1 Bilgisayarı aın.
- 2 www.dell.com/support/ adresine gidin.
- 3 **Product Support** (rn Desteėi) seeneėine tıklayın, dizst bilgisayarınızın Servis Etiketini girin ve **Submit** (Gnder) dėmesine tıklayın.
 **NOT:** Servis Etiketiniz yoksa, otomatik algılama zelliėi veya manuel olarak bilgisayar modelinize gzetme seeneėini kullanın.
- 4 **Drivers & Downloads** (Srcler ve Yklemeler) seeneėine tıklayın.
- 5 Bilgisayarınızda ykl olan iřletim sistemini sein.
- 6 Sayfayı ařaėı doėru kaydırın ve **BIOS'u** geniřletin.
- 7 En son BIOS srmn bilgisayarınıza indirmek iin **Download File** (Dosyayı İndir) dėmesini tıklatın.
- 8 Dosyayı kaydedin ve indirme tamamlandıktan sonra BIOS gncelleřtirme dosyasını kaydettiėiniz klasre gidin.
- 9 BIOS gncelleřtirme dosya simgesini ift tıklatın ve ekrandaki talimatları izleyin.

Yardıma alma ve Dell'e başvurma

Kendi kendine yardım kaynakları

Şu çevrimiçi kendi kendine yardım kaynaklarını kullanarak Dell ürünleri ve hizmetleri hakkında bilgi ve yardıma alabilirsiniz:

Dell ürünleri ve hizmetleri ile ilgili bilgiler

www.dell.com

Windows 8.1 ve Windows 10

Dell Yardıma ve Destek uygulaması



Windows 10

Başlatırken uygulaması



Windows 8.1

Yardıma ve İpuçları uygulaması



Windows 8, Windows 8.1 ve Windows 10'da yardıma seçeneğine erişme

Windows arama alanında, **Yardıma ve Destek** yazın ve **Gir** öğesine basın.

Windows 7'de yardıma erişme

Başlat → **Yardıma ve Destek** öğelerine tıklayın.

İşletim sistemi için çevrimiçi yardıma

www.dell.com/support/windows

www.dell.com/support/linux

Sorun giderme bilgileri, kullanım kılavuzları, kurulum talimatları, ürün özellikleri, teknik yardıma blog'ları, sürücüler, yazılım güncelleştirmeleri, vb.

www.dell.com/support

İşletim sisteminiz, bilgisayarınızı kurma ve kullanma, veri yedekleme, tanılama vb. ile ilgili bilgi edinin.

www.dell.com/support/manuals adresindeki *Ben ve Dell Bilgisayarım* bölümüne bakın.

Dell'e Başvurma

Satış, teknik destek veya müşteri hizmetleri ile ilgili konularda Dell ile irtibat kurmak için www.dell.com/contactdell adresini ziyaret edin.



NOT: Bu hizmetlerin kullanılabilirliği ülkeye ve ürüne göre değişir ve bölgenizde bazı hizmetler verilemiyor olabilir.



NOT: Etkin bir Internet bağlantınız yoksa, başvuru bilgilerini satış faturanızda, irsaliyede, fişte veya Dell ürün kataloğunda bulabilirsiniz.